



Optimas School®

eTechnology

Inovatívne riešenia

INDEX

1.– POUŽÍVATEĽSKÉ ROZHRAŇIE UČITEĽA

2.– POUŽÍVANIE APLIKÁCIE OPTIMAS

2.1– Pracovný priestor aplikácie Optimas

2.2. – Pracovné skupiny

2.2.1. – Vytváranie pracovných skupín

2.2.2. – Zapnutie a vypnutie mikrofónov

2.2.3. – Miesto učiteľa v skupinách

2.2.4. – Odchod zo skupiny. Zrušenie kanálov

2.3. – Zvukové a obrazové vysielacie kanály

2.3.1. – Spúšťanie kanálov

2.3.2. – Priradenie študentov k aktivovaným kanálom

2.3.3. – Zastavenie vysielania kanála. Zmena zdroja vysielania

2.3.4. – Vysielací kanál DVD-ROM. Niekoľko stručných pozn.

2.4. – Rozhovor v dvojiciach

2.4.1. – Postupné dvojice

2.4.2. – Náhodné dvojice

2.4.3. – Manuálne priradenie dvojíc

2.5. – Všeobecné ovládacie funkcie

2.5.1. – Digitalizovať audio

2.5.2. – Monitorovať zvuk študenta: funkcia monitorovania

2.5.3. – Rozhovor so študentom

2.5.4. – Všeobecné volanie

2.5.5. – Blokovat' počítač študenta

2.5.6. – Prevziať počítač študenta

2.5.7. – Sekvenčné monitorovanie obrazoviek

2.5.8. – Monitorovať obrazovku študenta

2.5.9. – Odmietnuť aplikácie

2.5.10. – Spustiť aplikácie

2.5.11. – Zdieľať súbory

2.5.12. – Registrovať študentov

2.5.13. – Pomocník

2.5.14. – Konverzácia

2.6. – Profil učiteľa a konfigurácia ďalších použ.

2.7. – Zobrazenia triedy

2.7.1. – Normálne zobrazenie

- 2.7.2. – Zobrazenie zdrojov
- 2.7.3. – Mozaikové zobrazenie
- 2.7.4. – Zobrazenie podrobností

3. – ROZŠÍRENÉ PRÍKLADY

3.1. – Tlmočník

- 3.1.1. – Krok 1
- 3.1.2. – Krok 2
- 3.1.3. – Krok 3

3.2. – Obrázkovník

- 3.2.1. – Krok 1
- 3.2.2. – Krok 2
- 3.2.3. – Krok 3
- 3.2.4. – Krok 4
- 3.2.5. – Krok 5

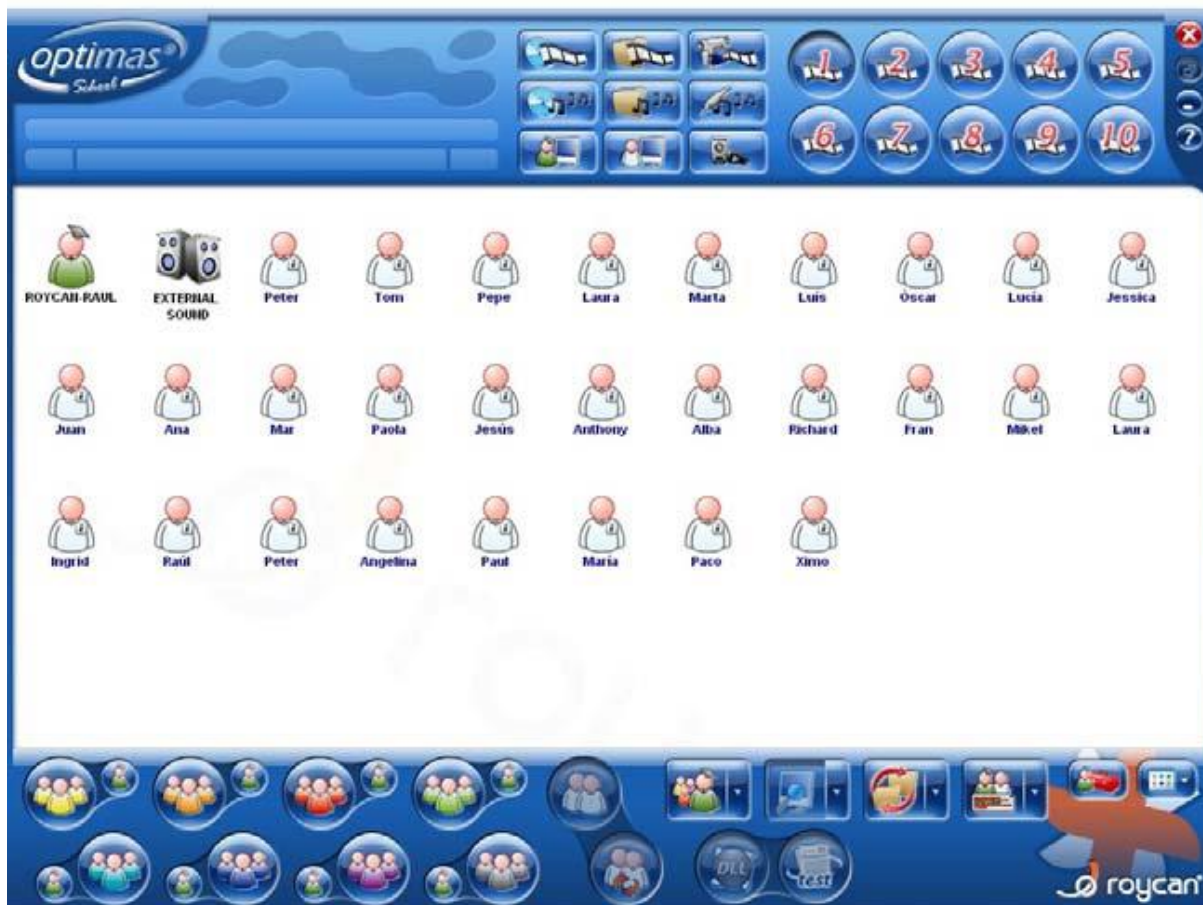
3.3. – Karaoke

- 3.3.1. – Krok 1
- 3.3.2. – Krok 2
- 3.3.3. – Krok 3
- 3.3.4. – Krok 4

TECHNOLÓGIA OPTIMAS

1. – POUŽÍVATEĽSKÉ ROZHRRANIE UČITEĽA

Používateľské rozhranie aplikácie Optimas je mimoriadne jednoduché a intuitívne a ako také umožňuje učiteľovi používať aplikáciu od prvej chvíle aj bez nadobudnutia vedomostí o jej spravovaní. Na nasledujúcej snímke sa zobrazuje hlavná obrazovka aplikácie vo verzii Premium:



Vizuálne zobrazenie hlavnej ponuky aplikácie Optimas Premium

Ovláda sa niekoľkými tlačidlami, ikonami a zobrazovanými správami. Správy sa zobrazujú po umiestnení kurzora myši nad ikony a obsahujú vysvetlenia funkcií jednotlivých ikon. Väčšina týchto funkcií sa spravuje bežným pohybom myši, napríklad vytváranie *skupín*, *dvojíc* alebo *vysielacích kanálov* (všetky existujúce funkcie a ich použitie sa podrobnejšie vysvetľujú v nasledujúcich odsekoch). Ostatné ovládacie funkcie, ako napríklad funkcie *monitorovania*, *rozhovoru so študentom* a *všeobecného volania*, sa rýchlo aktivujú kliknutím. Všimnite si tvar tlačidiel, tým sa dá lepšie pochopiť, ako sa používajú. Na obdĺžnikové tlačidlá sa kliká ako na bežné tlačidlá, do okrúhlych tlačidiel sa potiahnutím pomocou myši presúvajú objekty z rozhrania.

Používateľská príručka – Optimas, verzia 2.1.

Na mieste študenta neexistuje grafické rozhranie, zobrazuje sa iba ikona na paneli úloh v systéme Microsoft Windows® alebo Linux. Študenti pracujú iba so skupinou zobrazujúcich sa okien. Tieto okná sa zobrazujú z panela úloh a slúžia na informovanie o dôležitých udalostiach, komunikácii učiteľa s miestom študenta alebo na informovanie študenta o jeho priradení k ďalšiemu študentovi atď.

Je potrebné zdôrazniť, že predchádzajúca snímka obrazovky sa týka verzie Optimas Premium a bude sa používať na ilustračné účely v celej používateľskej príručke.

Toto je hlavná obrazovka verzie Optimas Standard:



Vizuálne zobrazenie hlavnej ponuky aplikácie Optimas Standart

Používateľská príručka – Optimas, verzia 2.1.



Vizuálne zobrazenie hlavnej ponuky aplikácie Optimas Basic

V základnej verzii je rozhranie v porovnaní s touto snímkou jednoduchšie. Všimnite si, že rozmiestnenie tlačidiel a filozofia programu zostávajú rovnaké, sú len zjednodušené.

Z uvedeného vyplýva, že ak je v rámci všetkých verzií aplikácie Optimas nainštalovaný pre triedu zvukový balík, zobrazuje sa tlačidlo External Sound. Ak na túto ikonu kliknete pravým tlačidlom myši, zobrazí sa stručná ponuka na úpravu hlasitosti zariadenia.

Ak pre triedu nie je nainštalovaný ani zvukový balík ani softvér GlobalMaster, prístup k tejto ponuke na úpravu zvuku získate z úvodnej ponuky
→Všetky programy →Optimas → Zmiešavač zvuku.

Úpravu hlasitosti potom môžete vykonať na obrazovke podobnej tejto:



Nastavenia hlasitosti zmiešavača zvuku

Poznámka: Ikona External Sound (zobrazená ako reproduktory) bude dostupná iba vtedy, ak je pre triedu nainštalovaný zvukový balík alebo softvér Global Master. Ich pridaním sa získajú nové funkcie, ktoré sa popisujú v príslušných častiach. Nezabudnite, že oba doplnky sú výlučné. Ak pre triedu nainštalujete softvér Global Master, zvukový balík nebudete potrebovať.

2. – POUŽÍVANIE APLIKÁCIE OPTIMAS

2.1. – Pracovný priestor aplikácie Optimas

Pracovný priestor aplikácie Optimas pre miesto učiteľa tvoria 4 dôležité časti:

Panel skupín a dvojíc: Pomocou týchto tlačidiel sa veľmi rýchlo počas vyučovacej hodiny vytvárajú *pracovné skupiny* a *dvojice*. Vo všeobecnosti sa jednoducho používajú presúvaním ikon pomocou myši. Preto stačí iba presunúť študentov, ktorí majú tvoriť skupinu, do tlačidla skupiny. Ak používate dotykovú obrazovku, všetky funkcie aplikácie Optimas budú k dispozícii po namierení prsta na obrazovku. Preto sú tlačidlá aplikácie Optimas relatívne veľké, čím sa uľahčuje ich používanie na dotykovej obrazovke.

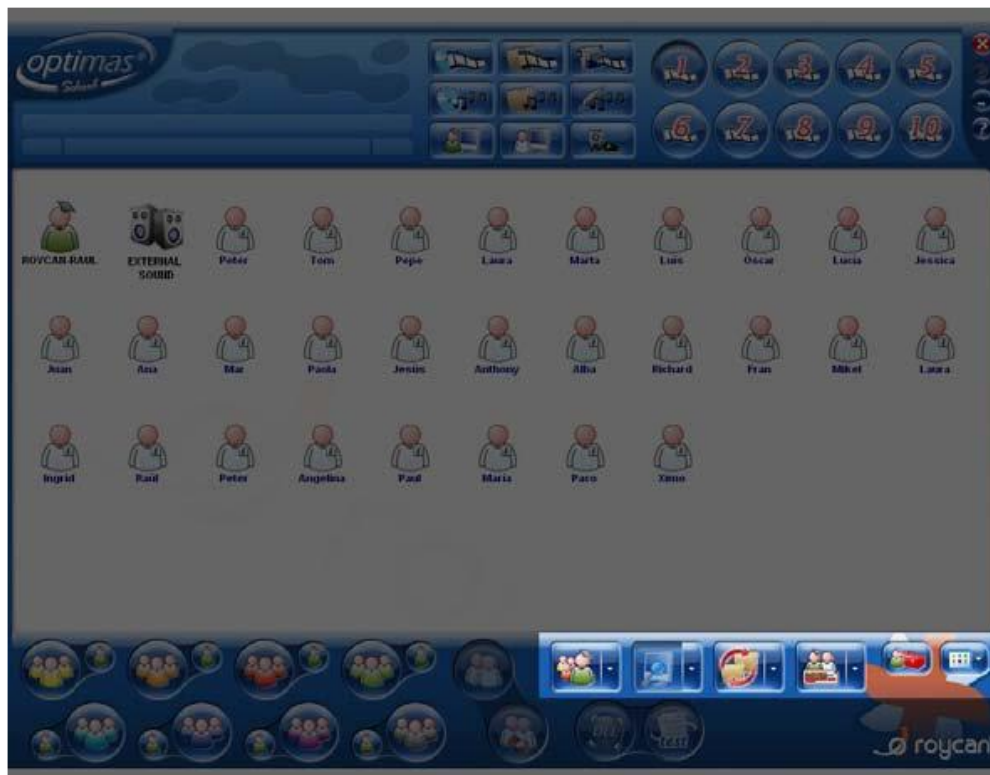


Zobrazenie panela skupín vo verzii Premium

Vo verzii Standard obsahuje tento panel *skupín* iba 4 z 8 tlačidiel a základná verzia Basic obsahuje iba dve pracovné skupiny. Panel sa vo všetkých verziách používa rovnako. Nižšie sú uvedené podrobnosti o čo najefektívnejšom vytváraní a používaní *skupín* v systéme.

Používateľská príručka – Optimas, verzia 2.1.

Panel ovládacích funkcií: Skupina tlačidiel umožňuje používanie všeobecných nástrojov na individuálnu komunikáciu so študentmi a kontrolu študentov pomocou skupín študentov alebo využívaním príslušenstva jednotlivých osôb v triede.



Zobrazenie panela funkcií vo verzii Premium

Vo verzii Standard je tento panel zjednodušený, má o tri funkcie menej: *Zdieľať súbory*, *Odmietnuť aplikácie* a *Konverzácia*. Okrem toho je funkcia *Pomocník* vo verzii Premium interaktívna, pričom vo verzii Standard nie.

Verzia Basic obsahuje len nasledujúce funkcie: *Rozhovor so študentom*, *Monitorovať zvuk študenta*, *Všeobecné volanie*, *Monitorovať obrazovku študenta*, *Spustiť aplikácie* a *Digitalizovať*.

Počas vysvetľovania jednotlivých funkcií sa znovu uvedie, či je pre danú situáciu v jednotlivých verziách funkcia dostupná.

Zobrazenie triedy: Stredná oblasť rozhrania aplikácie Optimas obsahuje všetky ikony zastupujúce učiteľa, študentov a aj nástroje, ktoré sú v triede zapojené.

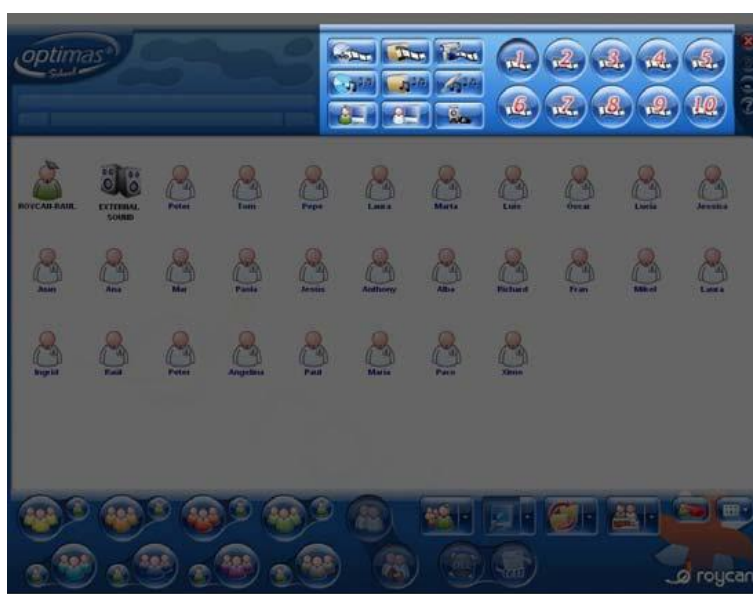
Tieto ikony sa dajú rozmiestniť a uložiť na základe rôznych parametrov tak, aby sa zobrazovali všetky požadované informácie o stave triedy, a ako sa ukáže neskôr, dá sa to dosiahnuť rôznymi spôsobmi: pomocou ikon alebo tabule atď.

Používateľská príručka – Optimas, verzia 2.1.



Zobrazenie strednej oblasti aplikácie vo verzii Premium

Panel kanálov: *Kanály* tvoria priestor, prostredníctvom ktorého sa prenáša rôzny zvukový alebo obrazový obsah, ktorý učiteľ používa a ponúka študentom. Pomocou tlačidiel tohto panela môžete kanály jednoducho aktivovať a rozhodnúť, ktorý prvok bude tvoriť audiovizuálny zdroj. Potom môžete k ľubovoľným *kanálom* priradiť študentov alebo *skupiny*.



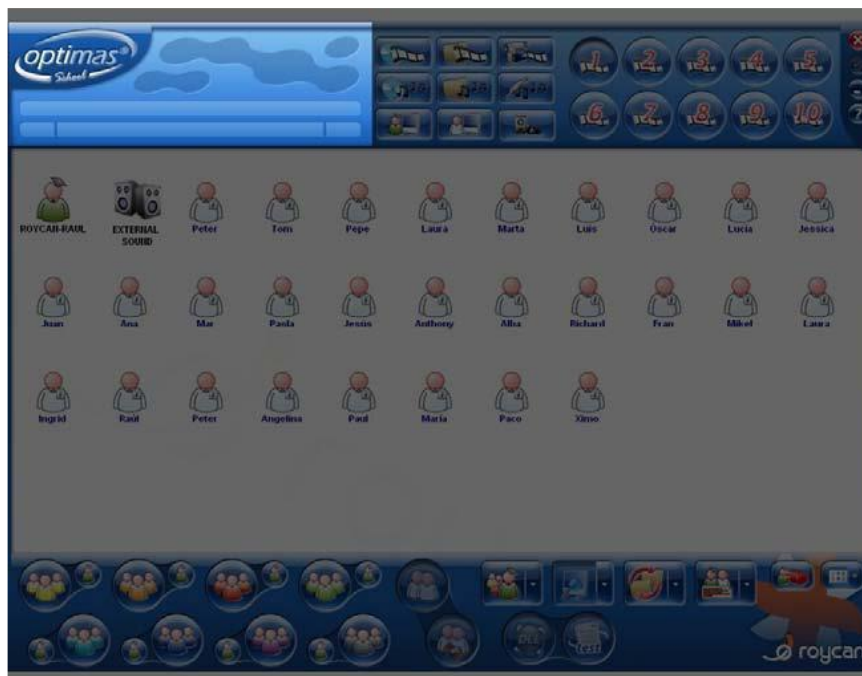
Zobrazenie panela kanálov a zdrojov vysielania vo verzii Premium

Nezabudnite, že vo verzii Standard je k dispozícii 5 paralelných *kanálov* na prácu s rôznymi zdrojmi vysielania. Vo verzii Basic sú dostupné len tri kanály. Okrem týchto funkcií je panel vo všetkých verziách rovnaký.

Používateľská príručka – Optimas, verzia 2.1.

Panel prehrávania: Tento priestor rozhrania sa najskôr zobrazuje prázdny. Po výbere kanála sa v ňom zobrazí aktivovaná ikona zdroja.

Táto zóna sa zobrazí automaticky po spustení vysielania signálov z rôznych *vysielacích kanálov*.



Zobrazenie panela prehrávania vo verzii Premium

Ďalšie moduly: Tento priestor rozhrania je vyhradený pre dva moduly, ktoré sa dajú začleniť do systému Optimas a dokážu fungovať ako doplnok s ďalšími funkciami. Týmito modulmi sú Digitálne jazykové laboratórium (DLL), ktoré umožňuje a zjednodušuje vytváranie multimediálneho obsahu (zvukového aj obrazového) s cieľom uľahčiť jazykové samovzdelávanie študentov, a *Skúšky*, ktoré sú určené na automatické a úplne bezpečné vytváranie a vypracúvanie rôznych typov skúšok.

Tieto ďalšie moduly sú dostupné v závislosti od modelu triedy, ktorý používate. Ak tieto moduly máte a chcete získať ďalšie informácie, prečítajte si konkrétne informácie ku každému z nich a lepšie pochopíte ich vlastnosti.

Ak máte verziu Standard, k dispozícii je len modul Skúšky. Vo verzii Basic nie je k dispozícii žiadny z týchto dvoch modulov.

Používateľská príručka – Optimas, verzia 2.1.



Zobrazenie ďalších modulov vo verzii Premium

V tejto fáze si môžete vyskúšať, aké jednoduché je vysielanie videa alebo iných zdrojov v aplikácii Optimas:

- Najskôr vyberte kanál, do ktorého chcete vyselať.
- Potom kliknite na zdroj vysielania, cez ktorý chcete vyselať, napríklad digitálne video. Zobrazí sa obrazovka na výber súboru, ktorý chcete vyselať. Vyberte súbor a cez kanál sa spustí prehrávanie. Video sa však ešte nezobrazuje v žiadnom počítači.
- Označte ikonu alebo ikony (môžete vybrať študentov, učiteľa, softvér Global Master alebo ikonu External Sound), ktoré budú video prijímať.
- Nakoniec presuňte myšou označené ikony do tlačidla kanála vybraného v prvom kroku.

Ak chcete túto činnosť zrušiť, kliknite na krížik zobrazený v paneli prehrávania.

Poznámka: Ak chcete naraz označiť viac ikon, použite kláves **[Ctrl]** na klávesnici a kliknite na všetky označené ikony, alebo kliknutím do zóny rozhrania v dolnej bielej časti zadajte oblasť výberu a myš presuňte nad ikony, ktoré chcete označiť.

Ďalej sa vysvetľuje, ako sa vysielajú zdroje na miesto študenta a ako používať ostatné funkcie aplikácie Optimas.

2.2. – Pracovné skupiny

Pokiaľ ide o ostatné pomôcky, ako napríklad zvukové a obrazové *vysielacie kanály*, aplikácia Optimas umožňuje bez ich rušenia vytvorenie až 8 paralelných pracovných skupín. Nemiešajte *kanály* so *skupinami*, aplikácia Optimas umožňuje ich paralelné používanie.

Úlohou *pracovných skupín* je zrýchliť pridelovanie rovnakých úloh rôznych pracovným skupinám študentov. Tieto *pracovné skupiny* sa na základe predvoleného nastavenia aktivujú bez možnosti konverzácie medzi študentmi pomocou mikrofónov.

Počet študentov na jednu skupinu nie je *obmedzený*.

Ak chcete, aby mala *pracovná skupina* vlastnosti *konverlačnej skupiny* (čiže umožniť študentom vzájomnú komunikáciu), zapnite mikrofóny študentov manuálne.

Väčšina funkcií aplikácie Optimas okrem toho slúži na uľahčenie a využívanie výhod práce so *skupinami*, pretože na používanie funkcie blokovania alebo spúšťania aplikácií je potrebné skupiny upraviť.

2.2.1. – Vytváranie pracovných skupín

Na vytvorenie skupín existuje v ľavej dolnej časti rozhrania 8 tlačidiel. Každá skupina je označená inou farbou: žltou, oranžovou, červenou, zelenou, tyrkysovou, modrou, fialovou a sivou.



Panel skupín vo verzii Premium

Ako už bolo uvedené, verzia Standard obsahuje len 4 skupiny a verzia Basic len dve skupiny, spravujú sa však rovnako.

Používateľská príručka – Optimas, verzia 2.1.



Panel skupín vo verzii Premium

V strednej časti rozhrania (v zobrazení triedy) sa nachádzajú ikony predstavujúce miesto každého študenta v triede:



Ak chcete študenta zaradiť do určenej *skupiny*, vyberte ikonu študenta a myšou ju presuňte do požadovaného tlačidla *skupiny*. Ikona študenta sa po presunutí zafarbí farbou vybranej *skupiny*. V nasledujúcom príklade bola ikona študenta zaradená do oranžovej *skupiny*:



Všimnite si, že po presunutí ikony študenta do *skupiny* sa napravo nad ikonou zobrazí klasická bublina, ktorá označuje, či študent môže alebo nemôže hovoriť. Ako už bolo uvedené vyššie, na základe predvoleného nastavenia je mikrofón študenta presunutého do *skupiny* vypnutý.

Všimnite si tiež, že skupiny, do ktorých ste presunuli študentov, sa na paneli tlačidiel zobrazujú zvýraznené:



Používateľská príručka – Optimas, verzia 2.1.

Ak chcete do skupiny pridať viac ikon študentov naraz, stlačte kláves **[Ctrl]** na klávesnici a zároveň postupne klikajte na ikony študentov, ktoré chcete označiť. Kliknutím a rozšírením oblasti pomocou potiahnutia myšou môžete tiež určiť oblasť výberu. Potom vyberte jednu z označených ikon a myšou ju presuňte do tlačidla skupiny rovnako ako v prípade jednej ikony študenta.

Po vytvorení skupiny bude rozhranie aplikácie Optimas vyzeráť takto:



Zobrazenie hlavného panela aplikácie Optimas s vytvorenou oranžovou skupinou

V tomto prípade tvorí oranžovú skupinu 12 študentov z triedy a nikto z nich nemá zapnutý mikrofón.

Používateľská príručka – Optimas, verzia 2.1.

2.2.2. – Zapnutie a vypnutie mikrofónov

Ak chcete študentovi umožniť rozprávať, stačí kliknúť myšou na *bublinu* nad ikonou študenta. Všimnite si, ako sa *bublina* mení a označuje, či je pre ikonu študenta zapnutý mikrofón. Ak chcete mikrofón študenta vypnúť, znovu kliknite na *bublinu*.



Po zapnutí mikrofónu, študenta počujú ostatní študenti v jeho *skupine*.

Trik: Pri výbere viacerých študentov naraz, ich presúvaní myšou alebo použití klávesu [Ctrl] sa po kliknutí na bublinu nad jednou ikonou študenta zapnú alebo vypnú aj bubliny nad ostatnými označenými ikonami študentov rovnakej skupiny.

Používateľská príručka – Optimas, verzia 2.1.

2.2.3. – Miesto učiteľa v skupinách

Ak máte v triede niekoľko *skupín*, nemôžete ich počúvať všetky naraz, nie je to prakticky možné. Učiteľ si môže vybrať skupinu, ktorú chce v danej chvíli počúvať, alebo s ktorou chce pracovať, a to rovnakým postupom, aký sa používa pri pridávaní študenta do skupiny.



Na predchádzajúcom obrázku je zobrazená ikona učiteľa, ktorý sa pridal k oranžovej skupine. Ako vidno, ikona učiteľa na rozdiel od ikon študentov nezmenila farbu (bude stále zelená), ale napravo od nej sa zobrazuje malá ikona, ktorá predstavuje skupinu, ku ktorej sa učiteľ pridal.

Na druhej strane sa však s ikonou učiteľa stane to isté ako s ikonami študentov, čiže po pridaní k skupine sa mikrofón učiteľa vypne. Inými slovami, študenti sa nedozvedia, že učiteľ sa pridal k ich skupine a budú pokračovať v rozhovore.

Učiteľ môže svoj mikrofón zapnúť rovnako ako v prípade mikrofónov študentov, a to kliknutím myšou na bublinu:



Keď si učiteľ zapne mikrofón, všetci študenti v oranžovej skupine ho budú počuť, a to bez ohľadu na to, či majú svoje mikrofóny zapnuté alebo vypnuté.

Všimnite si, že po zapnutí mikrofónu v akejkoľvek *skupine* sa tlačidlo skupiny zmení takto:

Používateľská príručka – Optimas, verzia 2.1.



Malé tlačidlo vedľa hlavného tlačidla *skupiny*, ktoré predstavuje ikonu učiteľa, sa rozsvieti, a tak sa učiteľ rýchlo dozvie, v ktorej *skupine* sa po zapnutí mikrofónu nachádza.

Skratka: Ak kliknete priamo na malú ikonu vedľa hlavného tlačidla skupiny, nemusíte sa najskôr pridať k skupine a potom zapnúť mikrofón, pretože po kliknutí na toto tlačidlo sa oba kroky vykonajú ihneď a naraz.

2.2.4. – Odchod zo skupiny. Zrušenie kanálov

Ak chcete vybrať ikonu učiteľa alebo študenta zo *skupiny*, vykonajte rovnaký postup ako pri jej pridaní do skupiny: presuňte ikonu do tlačidla *skupiny*.

Ak chcete ikonu študenta presunúť z jednej *skupiny* do inej bez jej vybratia z pôvodnej skupiny, presuňte ju myšou do novej požadovanej skupiny.

Ak chcete celú *skupinu* zrušiť, čiže vybrať z nej všetkých študentov, kliknite pravým tlačidlom myši na tlačidlo *skupiny*. *Skupina* sa automaticky deaktivuje.

2.3. – Zvukové a obrazové vysielacie kanály

Aplikácia Optimas obsahuje vo verzii Premium až 10 vysielacích kanálov (očíslovaných od 1 do 10), ktoré umožňujú prenášanie zvukových alebo obrazových súborov z miesta učiteľa na miesta študentov. Nezabudnite, že verzia Standard obsahuje 5 kanálov a verzia Basic 3 kanály.

Audiovizuálny obsah sa spracúva z 9 rôznych zdrojov, ktoré sa potom cez tieto *kanály* vysielajú:

- **DVD-ROM.** Video uložené vo formáte DVD. Niektoré ponuky na diskoch DVD umožňujú určitú interaktivitu, v dôsledku ktorej sa spúšťanie tohto kanála líši od ostatných kanálov aplikácie Optimas. Je dôležité naučiť sa tento kanál používať. Ďalšie informácie sa nachádzajú v bode [2.3.4. Vysielací kanál DVD-ROM. Niekoľko stručných poznámok](#), v ktorom sa podrobne opisuje správny spôsob používania tohto zdroja vysielania.



- **CD-Audio.** Bežný kompaktný disk so zvukovými stopami.



- **Digitálne video.** Videosúbory uložené na pevnom disku, napríklad v týchto rôznych formátoch súborov: MPEG, AVI, WMV atď.



Používateľská príručka – Optimas, verzia 2.1.

- **Digitálny zvuk.** Zvukové súbory uložené na pevnom disku v týchto rôznych formátoch súborov: MP3, OGG, WAV, M3U alebo WMA.

Ako už bolo uvedené, môžete otvárať zoznamy skladieb vo formáte M3U. Tieto zoznamy tvoria určité databázy s rôznymi zvukovými súbormi, ktoré môžete prehrávať, preto je možné ukladať vlastné zoznamy skladieb bez otvárania každého súboru samostatne. Používaním týchto zoznamov zrýchlite prácu so zvukovými súbormi. Existuje veľké množstvo bezplatných programov, ktoré slúžia na vytváranie zoznamov skladieb.



- **Analógové zariadenie.** Systém obsahuje konvertor (koncentrátor) zvukového a obrazového signálu. Toto zariadenie umožňuje pripojenie niekoľkých zvukových a obrazových zariadení prostredníctvom jedinečného rozhrania USB k počítaču učiteľa, ako napríklad videorekordéra, rekordéra DVD, zvukovej kazety, videokamery atď. Pomocou tohto zdroja učiteľ môže v reálnom čase prenášať signál z analógových zariadení zapojených v triede.



- **Pomocný vstup.** Tento zdroj možno použiť na prístup k pomocnému vstupu zariadenia, aby bolo možné pripojiť niekoľko zariadení, napríklad prehrávače zvukových kaziet, prehrávače MP3 atď. pomocou bežných vstupov JCK alebo RCA.

Táto možnosť je dostupná len vtedy, ak je v triede nainštalovaný softvér GlobalMaster alebo zvukový balík.



Používateľská príručka – Optimas, verzia 2.1.

- **Digitálne zariadenie.** Tento zdroj vysielania je určený na pripojenie zariadenia [Opticam Vision](#) prostredníctvom rozhrania USB.



Zariadenie Opticam Vision je špeciálne určené na vysielanie signálu priamo na miesta študentov, a to akýchkoľvek materiálov z pracovnej plochy učiteľa. Vďaka vysokokvalitnému prehrávaniu bude učiteľ môcť vysielat' priesvitky, grafické texty, fotografie atď. s vysokým rozlíšením. Dá sa použiť na videokonferencie alebo dokonca upraviť na mikroskop.

- **Obrazovka učiteľa.** Zdroj vysielania obrazu a zvuku z počítača učiteľa, inými slovami, umožňuje prenos obrazu a zvuku z počítača učiteľa na miesta študentov (vysielanie zvuku z počítača učiteľa je možné iba v niektorých modeloch). Tento zdroj je pre učiteľov veľmi výhodný, napríklad vtedy, ak chcú preniesť ukážky na vysvetlenie používania programov.



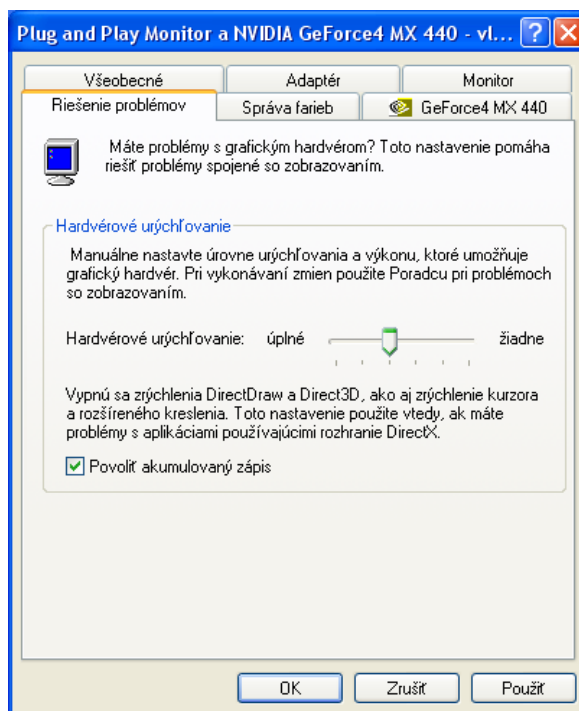
Neodporúča sa cez tento zdroj prenášať videosúbory lokálne z počítača učiteľa, ani ho používať ako zdroj na odosielanie materiálov študentom, pretože na tento účel sú k dispozícii digitálne a analógové videokanály.

V rovnakom čase, v ktorom zobrazujete svoju obrazovku, však môžete chcieť predviesť v určitom programe ukážku s dynamickými sekvenciami, alebo krátke videá, ktoré chcete ukázať študentom.

Ak potrebujete toto špeciálne nastavenie na odosielanie niektorých dynamických sekvencií cez obrazovku učiteľa, môžete nakonfigurovať grafickú kartu, uvedomte si však, že možnosti grafickej karty sú obmedzené a pri niektorých používateľoch v triede môžu nastať problémy. Preto je potrebné na konci vyučovacej hodiny znovu zadať hodnoty, aby sa obnovila jej pôvodná konfigurácia. Z tohto dôvodu kliknite v počítači učiteľa na položky *Ovládací panel* → *Obrazovka* → *Konfigurácia* → *Rozšírené možnosti* → *Riešenie problémov* a hardvérové urýchlenie znížte na druhú úroveň.

Používateľská príručka – Optimas, verzia 2.1.

Na nasledujúcej snímke je zobrazená poloha jazdca, ktorou sa zabezpečí správne fungovanie pri vysielaní videa z obrazovky učiteľa:



Zobrazenie na obrazovke: vlastnosti obrazovky

Upozornenie: Nezabudnite, že tento zdroj vysielania sa nemá používať na vysielanie obrazových sekvencií z počítača učiteľa. Len v prípade, ak je to nevyhnutné, alebo vtedy, ak potrebujete iné a menej bežné funkcie (na odosielanie videa použite zdroje vysielania). Nezabudnite, že ak to urobíte prostredníctvom zmeny konfigurácie grafickej karty, ako je uvedené vyššie, je potrebné vrátiť nastavenia do pôvodnej podoby, inak sa v prípade ďalších používateľov môžu vyskytnúť problémy.

- **Obrazovka študenta.** Zdroj vysielania obrazu z počítača študenta, napríklad na účely prezentácie svojej práce celej triede alebo skupine študentov. Ak chcete túto možnosť použiť, **najskôr** kliknite na ikonu študenta v zobrazení triedy zodpovedajúcu obrazovke študenta, z ktorej chcete vysielat', a potom kliknite na ikonu obrazovky študenta.



Kanály zobrazované v rámci skupín majú vlastný panel tlačidiel umiestnený v pravej hornej časti rozhrania aplikácie Optimas:

Používateľská príručka – Optimas, verzia 2.1.



Panel zdrojov vysielania a kanálov vo verzii Premium

Na ľavej časti panela sú umiestnené tlačidlá na výber rôznych druhov obrazových alebo zvukových zdrojov. **Nemýľte si kanály so zdrojmi vysielania.**

Napravo sú v podobe videošotov umiestnené ikony predstavujúce rôzne dostupné kanály.

Nezabudnite, že zobrazenie tohto panela zodpovedá verzii Premium, verzia Standard obsahuje 5 kanálov a verzia Basic 3 kanály. Rovnaký panel vo verzii Standard vyzerá takto:



Panel zdrojov vysielania a kanálov vo verzii Standard

Na nasledujúcom obrázku je zobrazený panel kanálov pre verziu Basic. Všimnite si, že vo verzii Basic sa nachádza menej vysielacích kanálov (menej ako v ostatných verziách) a o dva zdroje vysielania menej: obrazovku študenta a pomocný vstup:



Panel zdrojov vysielania a kanálov vo verzii Basic

Používateľská príručka – Optimas, verzia 2.1.

2.3.1. – Spúšťanie kanálov

Ak chcete aktivovať *vysielač kanál*, najskôr je potrebné príslušný kanál označiť (na základe predvoleného nastavenia je vždy označený prvý kanál) a potom stlačiť zdroj, ktorý chcete cez tento *kanál* vysielat'. Inými slovami, kliknite na číslo požadovaného kanála, overte si, či sa tlačidlo po označení rozsvietilo, a kliknite na tlačidlo zdroja.



Výber videa na prehrávanie cez kanál

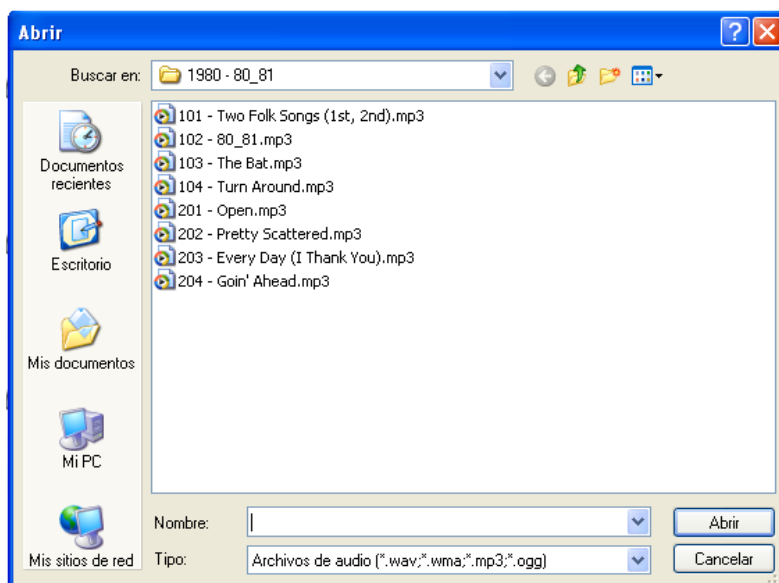
V novej obrazovke, ktorá sa zobrazí napravo, môžete vybrať požadovaný súbor na vysielanie cez označený kanál. Pomocou dvoch tlačidiel umiestnených vpravo hore môžete potvrdiť alebo zrušiť výber:



Táto obrazovka obsahuje ešte 4 ďalšie tlačidlá, nasledujúcim sa otvorí bežné okno systému Microsoft Windows® na otvorenie súboru (v závislosti od modelu triedy sa funkcie tohto tlačidla môžu líšiť):



Používateľská príručka – Optimas, verzia 2.1.



Okno na otvorenie súboru systému Windows

Poznámka: Ak je pre triedu nainštalovaný softvér GlobalMaster, týmto tlačidlom sa neotvorí Prieskumník systému Microsoft Windows®, ale okno jednotky CD nainštalovanej v systéme, aby bolo možné priamo otvoriť videá digitalizované a zaznamenané na diskoch CD alebo DVD bez toho, aby sa museli kopírovať na pevný disk.

Nasledujúce tlačidlá sa používajú na zmenu filtrovania (používaných) súborov alebo zmenu umiestnenia, z ktorého načítavame materiály:



Odstránenie filtrov, ktoré môžu existovať pri vizualizovaní súborov, ktoré chceme otvoriť.



Označuje osobný priečinok učiteľa.



Označuje hlavný a sekundárny sklad údajov.

Poznámka: Osobný priečinok môže byť umiestnený na serveri, a tak sa môže zdieľať s ďalšími používateľmi v triede, alebo na vlastnom zariadení. Priečinok sa používa na vytváranie ďalších podpriečinkov s menami používateľov, ktorých učители v počítači overili. Takto sa v aplikácii Optimas automaticky rozpozná overenie učiteľa a otvorenie konkrétnych priečinkov.

Každý učiteľ používajúci triedu tak môže vytvoriť vlastný osobný priečinok; jeden konkrétny priečinok pre seba s menom používateľa, a takto môže na základe predvoleného nastavenia pracovať vo svojom podpriečinku.

Používateľská príručka – Optimas, verzia 2.1.

Rozšírené: Rovnaký zdroj je možné vyselať cez dva rôzne kanály. Najzaujímavejšie je, že v každom kanáli je možné nastaviť bod prehrávania na rôzne miesta v súbore. Vezmite do úvahy, že to môžete realizovať len pri digitalizovaných súboroch, pretože ovládač jednotiek CD/DVD je možné pre fyzické obmedzenia ovládača jednotky CD používať len jednotlivo.

V každom prípade však aplikácia Optimas spustí prehrávanie a vysielanie vybraných zdrojov a priebeh prehrávania sa zobrazí naľavo na paneli s tlačidlami kanálov.



Zobrazenie prehrávača v aplikácii Optimas

V tomto prehrávači môžete audiovizuálne vysielanie pozastaviť, zastaviť alebo nastaviť na konkrétny bod pomocou jazdca. Dole vľavo sa nachádza počítadlo označujúce čas vysielania, v strede sa nachádza názov prehrávaného súboru a napravo sa uvádza zostávajúci čas vysielania.

Keď je *kanál* aktívny (inými slovami, prehráva sa cezeň zdroj), cez zobrazenie filmu alebo súboru sa presúva červené okienko. Znamená to, že kanál vysielá, ale kým nepriradíte ikony študentov ku *kanálu*, nikto súbory vysielané cez kanál neuvidí.



Detail aktivovaného kanála číslo jeden v aplikácii Optimas

2.3.2. – Priradenie študentov k aktivovaným kanálom

Ak chcete priradiť ikony študentov k určitému *kanálu*, presuňte myšou ikony študentov do konkrétneho *kanála* (nezabudnite, že jednoduchšie a praktickejšie je presunúť myšou priamo tlačidlo celej *skupiny*) podobne ako v prípade *skupín*. Keď ikona študenta prijíma vysielanie z konkrétneho *kanála*, vedľa ikony sa zobrazuje malý symbol zastupujúci číslo *kanála*, ku ktorému je ikona priradená.



Upozornenie: Je dôležité zapamätať si, že ikony študentov nie je možné ku kanálom priradiť, ak predtým nebol spustený zdroj vysielania. Inými slovami, nie je možné priradiť ikony študentov ku kanálu, ktorý ešte nebol aktivovaný.

Ak chcete ikonu študenta z vysielania vyradiť, zopakujte rovnaký postup presunutia myšou do kanála. Ak chcete vyradiť ikony všetkých študentov, zastavte vysielané prehrávanie.

Rozšírené: Skupiny a kanály môžu fungovať paralelne, osobitne alebo kombinovane. Ďalšie informácie o programovaní rôznych činností pomocou oboch nástrojov sa nachádzajú v bode [3.3. Rozšírené príklady](#).

Používateľská príručka – Optimas, verzia 2.1.

2.3.3. – Zastavenie vysielania kanála. Zmena zdroja vysielania

Ak chcete zastaviť vysielanie aktivovaného *kanála*, kliknite na tlačidlo zrušenia umiestnené na ľavej strane prehrávača. Všetky ikony študentov, ktoré boli ku kanálu priradené, budú z kanála automaticky odpojené.



Vypnutie používaného kanála

Ak chcete zmeniť *zdroj vysielania* aktivovaného *kanála*, nie je potrebné zastaviť prehrávanie a potom priradiť nový zdroj. Stačí vybrať kanál a kliknúť na tlačidlo nového zdroja. Zobrazí sa nasledujúca správa:



Správa o zmene vysielania kanála

Prijmite ju a zdroj vysielania sa automaticky zmení.

Upozornenie: Nezabudnite, že ak stlačíte tlačidlo zrušenia, kanál sa úplne zatvorí, čiže prestane vysielat'. Inak povedané, ak chcete len zastaviť prehrávanie, môžete použiť tlačidlá Zastaviť a Pozastaviť na prehrávači.

Používateľská príručka – Optimas, verzia 2.1.

2.3.4. – Vysielací kanál DVD-ROM. Niekoľko stručných poznámok

Ako už bolo uvedené v úvodnej časti tejto kapitoly, integrácia ponúk diskov DVD prostredníctvom systému Optimas vyžaduje miernu úpravu postupu aktivovania tohto vysielacieho kanála.

Najskôr vložte disk DVD, ktorý chcete použiť.

Potom vyberte kanál, ktorý chcete použiť, a stlačte tlačidlo zodpovedajúce zdroju DVD:



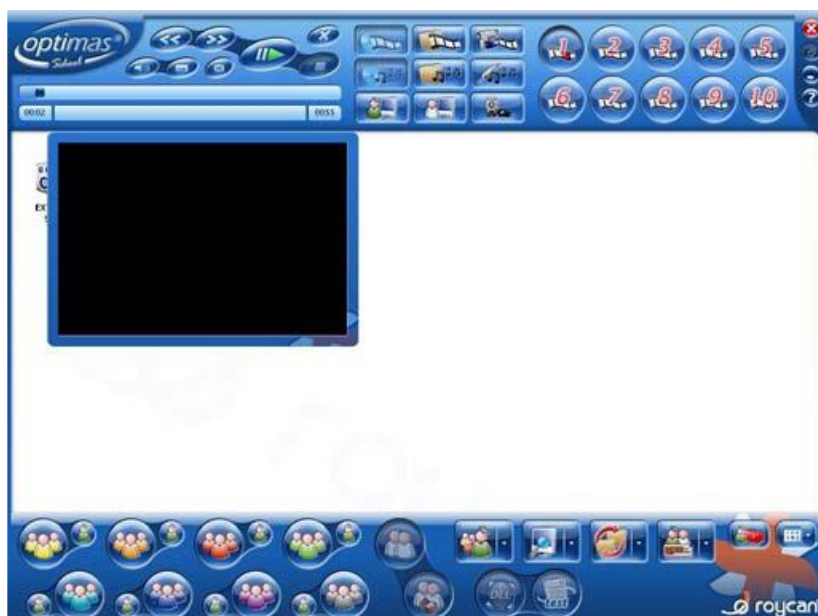
Po stlačení tlačidla zdroja sa zobrazí okno s informáciou o prehrávaní prvej stopy disku DVD, čo bude vo väčšine prípadov video.

Poznámka: Paralelným stlačením tlačidla [CTRL] a kliknutím na zdroj vysielania DVD-ROM dosiahnete, že v systéme Optimas sa otvorí ponuka disku DVD. V opačnom prípade sa systém pokúsi otvoriť videostopu priamo. Po stlačení klávesu [CTRL] sa zmení tlačidlo zdroja DVD-ROM:



Niektoré videá neobsahujú ponuku, vtedy sa táto malá obrazovka zobrazí ako čierna. Na prístup k videu použijete tlačidlá **prevíjania dopredu** a **dozadu**, kým nenájdete začiatok prehrávania:

Používateľská príručka – Optimas, verzia 2.1.



Zobrazenie prehľadu prehrávača diskov DVD

Poznámka: Nerobte si starosti, ak si po určitom čase od spustenia prehrávania videa všimnete, že ste nesprávne vybrali zvukovú stopu alebo titulky, pretože systém Optimas ponúka jednoduchý spôsob výberu akejkoľvek zvukovej stopy alebo titulkov po spustení prehrávania videa.

Po spustení prehrávania videa stlačte tlačidlo **Skryť video** umiestnené na prehrávači aplikácie Optimas:



Skryť video

V tejto chvíli je už kanál aktivovaný. Nižšie sú zobrazené dve nové tlačidlá prehrávača vedľa tlačidla Skryť video.



Ovládanie titulkov a zvukovej stopy disku DVD

Používateľská príručka – Optimas, verzia 2.1.

Stlačením predchádzajúcich tlačidiel sa dá jednoducho zmeniť jazyk titulkov a stopy bez zmeny prehrávania disku DVD:



Výber zvukovej stopy z ponuky prehrávania



Výber titulkov z ponuky prehrávania

Potom môžete s týmto kanálom pracovať ako s ostatnými kanálmi. Ak chcete vidieť vysielaný obsah na obrazovke učiteľa, presuňte myšou ikonu učiteľa do kanála. Ak chcete vyselať obsah na miesta študentov, presuňte do kanála myšou ikony študentov alebo skupín.

Nezabudnite, že vždy v priebehu prehrávania môžete zmeniť zvukovú stopu alebo titulky pomocou *tlačidiel pre jazyk a titulky*.

Ak sa chcete vrátiť do pôvodnej ponuky disku DVD, zatvorte kanál (stlačením tlačidla zrušenia na prehrávači) a znovu ho aktivujte podľa postupu uvedeného v tomto bode.

2.4. – Rozhovor v dvojiciach

Okrem *konverzačných skupín* a *kanálov* umožňuje aplikácia Optimas zoskupovanie študentov do dvojíc, aby bolo možné uskutočňovať rozhovory v dvojiciach. V systéme sa dá vytvoriť až 50 dvojíc študentov v jednej triede (ako už bolo uvedené vyššie, verzia Basic je jedinou verziou, ktorá neumožňuje vytváranie dvojíc).

Dvojice možno vytvárať postupným, náhodným alebo manuálnym priradovaním fyzicky rozmiestnených ikon študentov.

Na použitie *funkcie dvojíc* sú k dispozícii dve tlačidlá na pravej strane panela skupín (všimnite si, že po spustení aplikácie Optimas sú tieto tlačidlá deaktivované, pretože nie sú vybratí žiadni študenti):



Vytvorenie dvojíc

2.4.1. – Postupné dvojice

Prvé tlačidlo umožňuje priradovanie študentov postupným spôsobom v závislosti od ich fyzického umiestnenia na obrazovke v zobrazení učiteľa. Ak chcete vytvoriť dvojice, musíte vybrať skupinu študentov a presunúť ich myšou alebo pomocou tlačidla [Ctrl] a kliknutím na ikony, čím vytvoríte skupinu študentov. Potom presuňte ikony študentov do tlačidla *postupných dvojíc*.



Upozornenie: Ak vyberiete nepárny počet študentov, nebudete môcť túto možnosť aktivovať, tlačidlo dvojíc bude vypnuté.

Používateľská príručka – Optimas, verzia 2.1.

Po vytvorení dvojíc sa bude pri každej ikone študenta z rovnakej dvojice zobrazovať plagát s písmenom rovnakej farby. Každé písmeno inej farby bude zastupovať jeden pár a študenti sa tak budú dať jednoducho identifikovať. Na zlepšenie identifikácie sa každé písmeno zobrazuje inou farbou. Okrem toho (a iba v prípade postupných dvojíc, nie v prípade náhodných dvojíc) študenti na svojich počítačoch uvidia okno, v ktorom sa budú zobrazovať ich komunikační partneri.



Na rozdiel od situácie, keď sa ikona študenta priradí do skupiny, po priradení do dvojice sa nezobrazuje bublina, mikrofón je vždy zapnutý a táto podmienka je v tomto prípade prirodzená. Po vytvorení dvojíc z ikon študentov budú mikrofóny vždy zapnuté a študenti môžu navzájom komunikovať. Na obrazovke študenta sa na paneli úloh systému Microsoft Windows® a na hodinách systému zobrazí informačná poznámka s informáciou, že študent môže komunikovať so svojím partnerom.

Po vytvorení dvojice zostanú tlačidlá na vytváranie dvojíc rozsvietené. Ak chcete dvojice rozpustiť, kliknite pravým tlačidlom priamo na jedno z týchto dvoch tlačidiel:



Ak chcete deaktivovať iba konkrétnu dvojicu, vyberte ikonu študenta a presuňte ju myšou do tlačidla dvojíc. V každom prípade, ak študent so svojím partnerom už nekomunikuje, na paneli úloh systému Microsoft Windows® sa rovnako ako pri začatí rozhovoru zobrazí informačná poznámka s informáciou o ukončení rozhovoru.

Poznámka: Postupné dvojice sa nevytvárajú podľa priradeného čísla miesta študenta, ale podľa fyzického rozdelenia ikon študentov na obrazovke učiteľa v poradí sprava doľava a zhora nadol.

Ikony študentov na obrazovke môžete vždy usporadúvať ručne, ale ak ich chcete usporiadať automaticky podľa niekoľkých parametrov, prečítajte si informácie v bode [2.6. Profil učiteľa a konfigurácia ďalších používateľov](#).

Používateľská príručka – Optimas, verzia 2.1.

2.4.2. – Náhodné dvojice

Náhodné dvojice môžete vytvoriť tak, že najskôr označíte ikony študentov a potom aplikácia Optimas náhodne vytvorí dvojice.

Pri vytváraní *náhodných dvojíc* musíte (rovnako ako pri vytváraní postupných dvojíc) označiť párny počet študentov. Potom presuňte myšou označené ikony do tlačidla *náhodných dvojíc*.



Ikony študentov majú rovnakú formu ako postupné dvojice a zobrazujú sa s plagátom označeným farebným písmenom, ktoré označuje dvojicu. Okrem toho sa pri nich nezobrazujú žiadne bubliny a mikrofóny majú vždy na základe predvoleného nastavenia zapnuté.

Tlačidlá na vytváranie dvojíc sa rozsvietia po vytvorení dvojice akéhokoľvek typu (postupnej alebo náhodnej).



Ak chcete dvojice rozpustiť, kliknite priamo na niektoré z dvoch tlačidiel, ktoré sa vypnú.

Ak chcete deaktivovať iba jednu dvojicu, označte ikony študentov a presuňte ich myšou do tlačidla dvojíc.

Pri vytváraní *náhodných dvojíc* so všetkými študentmi bude rozhranie aplikácie Optimas vyzerať takto:

Používateľská príručka – Optimas, verzia 2.1.



Zobrazenie celej triedy usporiadanej do náhodných dvojíc

Rozšírené: Ak chcete ikony dvojíc zjednotiť a preskupiť ich na svojej obrazovke tak, aby sa dali jednoducho identifikovať (zoradiť podľa dvojíc), prečítajte si bod [2.6. Profil učiteľa a konfigurácia ďalších používateľov](#).

2.4.3. – Manuálne priradenie dvojíc

V predchádzajúcich metódach na vytváranie *dvojíc* program Optimas vyberá dvoch študentov do každej dvojice podľa druhu *dvojice* alebo rozmiestnenia.

Okrem toho je možné ikony študentov na vytváranie *dvojíc* priradovať manuálne. Označte zároveň dve ikony študentov a myšou ich presuňte do jedného z tlačidiel *dvojíc*.

Najlepšie sa to vykoná kliknutím na ikonu študenta a paralelným stlačením klávesu [Ctrl] na klávesnici a potom kliknutím na ďalšiu ikonu.

Rozšírené: Na urýchlenie manuálneho vytvárania dvojíc môžete vybrať možnosť vytvárania postupných dvojíc, ale na to je potrebné najskôr usporiadať ikony študentov na obrazovke vedľa seba. Inými slovami, zoskupte ikony študentov, označte ich a presuňte ich myšou do tlačidla postupných dvojíc.

2.5. – Všeobecné ovládacie funkcie

Ovládacie funkcie umožňujú ovládanie jednotlivých činností študenta, ako napríklad monitorovanie a vzdialené ovládanie funkcií, ako aj všeobecné činnosti v rámci celej triedy, napríklad všeobecné volanie.

Na tieto úlohy poskytuje rozhranie aplikácie Optimas panel s tlačidlami umiestnený v pravej dolnej časti obrazovky. Prvé štyri tlačidlá (na obrázku zľava doprava) sa dajú úplne personalizovať: znamená to, že učiteľ môže rozhodnúť, ktorá funkcia sa bude zobrazovať bez toho, aby sa zobrazovali aj ostatné funkcie:



Panel funkcií vo verzii Premium

Nezabudnite, že vo verzii Standard má tento panel aj inú funkciu, pričom niektoré funkcie sú obmedzené. Vo verzii Standard sa na tomto mieste nachádza o jedno tlačidlo menej, ako je zobrazené na ďalšom obrázku:



Panel funkcií vo verzii Standard

Je potrebné zdôrazniť, že vzhľadom na to, že vo verzii Basic sa nachádza len 6 funkcií, nebolo v nej potrebné umiestniť tlačidlá so zobrazovanými funkciami. Panel vo verzii Basic vyzerá teda takto:



Panel funkcií vo verzii Basic

Poznámka: Všimnite si, že vo verzii Basic stále zostáva tlačidlo konfigurácie učiteľa, je však vždy vypnuté. V tejto verzii nie sú dostupné rôzne nastavenia učiteľa.

Používateľská príručka – Optimas, verzia 2.1.

V nasledujúcom texte sa budú analyzovať funkcie verzie Premium, v prípade verzií Standard a Basic sa však bude uvádzať len informácia o dostupnosti alebo nedostupnosti funkcie.

Všetky funkcie predchádzajúceho panela (vo verzii Premium) sú zoskupené v 4 tlačidlách. Každé tlačidlo obsahuje ďalšie funkcie, ktoré sa zobrazia po kliknutí na šípku na pravej strane tlačidla, čím sa dajú požadované funkcie vybrať a použiť.

Prvá skupina tlačidiel sa týka zvukových činností, a to nahrávania a komunikácie medzi učiteľom a študentmi.

Nižšie sa popisuje každé tlačidlo podľa jeho funkcií:



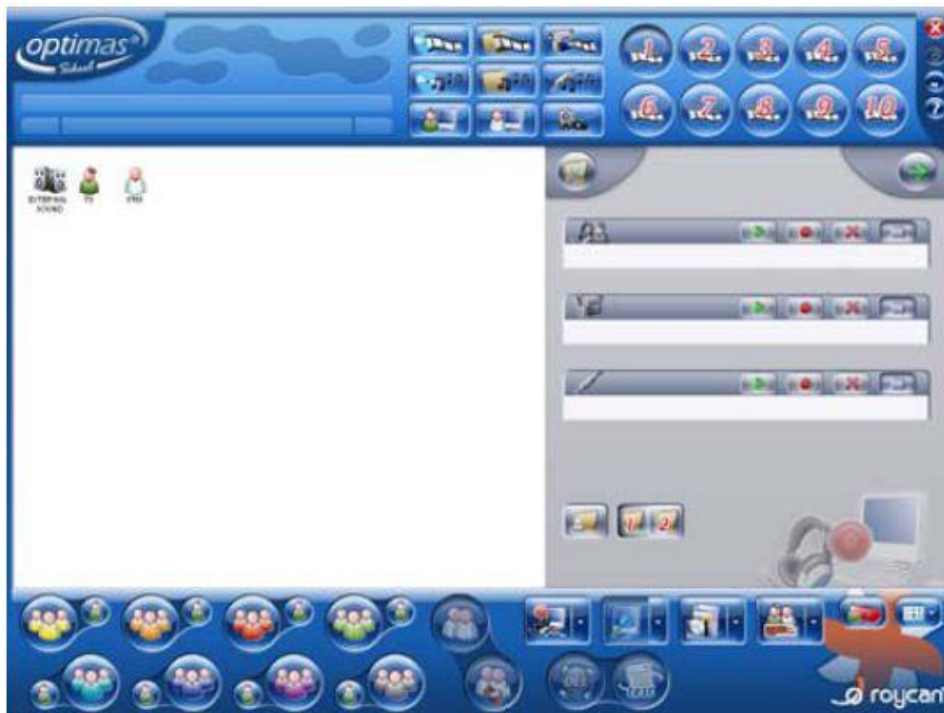
2.5.1. – Digitalizovať audio

Pomocou tejto funkcie môže učiteľ rýchlo jedným kliknutím nahráť prejav počúvaný cez slúchadlá, a to pomocou analógového zariadenia alebo pomocného zariadenia zapojeného v systéme.



Po stlačení tohto tlačidla sa zobrazí nasledujúca obrazovka:

Používateľská príručka – Optimas, verzia 2.1.



Vizualizácia ponuky digitalizácie

Všimnite si, ako je možné jednoducho nahráť zvuk z troch rôznych zariadení stlačením tlačidla nahrávania (červené koliesko):

Ak chcete zmeniť predvolené meno priradené k súborom, pred spustením nahrávania napíšte požadované meno do priestoru pod každým panelom.



Digitalizovať „čo je počut“ u učiteľa

Ikona naľavo označuje, že sa bude pracovať so zvukom vysielaným z počítača učiteľa. Inými slovami, nahrá sa všetko, čo je počut v slúchadlách učiteľa.



Digitalizovať zvuk analógového zariadenia

Pomocou predchádzajúceho panela je možné nahrávať priamo z analógového zariadenia zapojeného v systéme. Táto činnosť je rovnako jednoduchá ako spustenie prehrávania cez analógové zariadenie a stlačenie tlačidla nahrávania.



Digitalizovať zvuk pomocného zariadenia

Používateľská príručka – Optimas, verzia 2.1.

Pomocou predchádzajúceho panela je možné nahrávať priamo z pomocného zariadenia zapojeného v systéme. Rovnako ako v prípade analógového zariadenia, stačí spustiť prehrávanie cez pomocné zariadenie a stlačiť tlačidlo nahrávania.

Ak chcete nahrávanie zastaviť, stlačte tlačidlo zastavenia (symbol štvorca).

Finálny súbor sa automaticky priamo uloží do priečinka, ktorý bol v aplikácii Optimas priradený ako hlavný alebo sekundárny sklad údajov, alebo do osobného priečinka, a to v závislosti od tlačidla vybraného počas nahrávania.



Táto funkcia bude dostupná, ak je pre triedu nainštalovaný zvukový balík alebo ovládacia jednotka Global Master.

2.5.2. – Monitorovať zvuk študenta: funkcia monitorovania

Toto tlačidlo umožňuje učiteľovi počúvať cez slúchadlá zvuk vychádzajúci z mikrofónu študenta. Táto funkcia je dostupná, aj keď študent nemá zapnutý mikrofón a vykonáva inú činnosť, inými slovami, nepočujú ho ostatní študenti ani *pracovné skupiny*. Preto sa nazýva nástroj *monitorovania*.



Ak chcete tento nástroj použiť, rovnako ako pri ostatných funkciách aplikácie Optimas najskôr kliknite na ikonu študenta, ktorého chcete počúvať, a potom na tlačidlo *monitorovania*. Všimnite si, že počas monitorovania je tlačidlo rozsvietené.



Používateľská príručka – Optimas, verzia 2.1.

Vedľa ikony študenta sa zároveň zobrazí symbol slúchadiel označujúci, že študent je monitorovaný. Tento symbol sa zobrazí aj vedľa ikony učiteľa, čo znamená, že učiteľ monitoruje študenta.



Ak chcete funkciu *monitorovania* ukončiť, stlačte znova tlačidlo *monitorovania*.

2.5.3. – Rozhovor so študentom

Bez ohľadu na to, či študent zostáva priradený k *skupine*, *kanálu*, k dvojici alebo vykonáva individuálnu úlohu, učiteľ sa s ním môže kedykoľvek rozprávať.

Ak sa chcete rozprávať so študentom, vyberte ikonu študenta a kliknite na ovládacie tlačidlo panela:



Tento rozhovor sa bude zobrazovať aj pri ikone učiteľa aj pri ikone študenta. Napravo od ikony učiteľa sa zobrazí malý symbol označujúci, že vedie rozhovor so študentom. Vedľa ikony študenta sa zároveň zobrazí malý symbol predstavujúci učiteľa. Zobrazuje ich nasledujúci obrázok:



Všimnite si, že pri týchto ikonách sa nezobrazuje symbol bubliny, pretože pri rozhovore medzi učiteľom a študentom sa prirodzene predpokladá, že oba mikrofóny sú zapnuté.

Používateľská príručka – Optimas, verzia 2.1.

Všimnite si, že počas komunikácie učiteľa so študentom je tlačidlo Rozhovor so študentom rozsvietené.



Ak chcete rozhovor so študentom ukončiť, kliknite na to isté tlačidlo a funkcia sa vypne.

Na rozdiel od iných ovládacích nástrojov bude v tomto prípade študent vedieť, že ho učiteľ kontaktuje. Po začatí rozhovoru sa na obrazovke študenta zobrazí okno. Po ukončení rozhovoru sa na obrazovke študenta zobrazí správa s informáciou o tejto udalosti.

2.5.4. – Všeobecné volanie

Funkcia všeobecného volania slúži na úplné zastavenie všetkých činností v triede, ide preto o ideálny nástroj umožňujúci učiteľovi prehovoriť k **všetkým** študentom a vyvolať ich pozornosť.

Ak chcete zapnúť funkciu všeobecného volania, kliknite myšou na tlačidlo ovládacieho panela:



V tejto chvíli prestanú všetci študenti počúvať zvuk vychádzajú zo svojho počítača, zvuk z *vysielačieho kanála* alebo konkrétnej *pracovnej skupiny* a obrazovky sa im zablokujú. Počas *všeobecného volania* bude počuť len hlas učiteľa.

Používateľská príručka – Optimas, verzia 2.1.

Ikona študenta má počas *všeobecného volania* túto formu:



Ak chcete funkciu všeobecného volania ukončiť, opäť kliknite na tlačidlo. Všetky nastavenia aplikácie Optimas sa vrátia do predchádzajúcej podoby. Počítače študentov sa obnovia do rovnakého stavu ako pred zastavením všetkých činností.



Upozornenie: Funkcia všeobecného volania sa nedá použiť iba na jednu ikonu študenta alebo na skupinu ikon. Táto funkcia je určená na oslovenie celej triedy. Informácie o manuálnom výbere ikon študentov, ktorých chcete blokovať, sa nachádzajú v bode **2.5.5. Blokovat' počítač študenta**.

2.5.5. – Blokovat' počítač študenta

Prostredníctvom ďalšej skupiny tlačidiel je možné ovládať a monitorovať funkcie počítačových zariadení študentov.



Používateľská príručka – Optimas, verzia 2.1.

Prvou možnosťou je *blokovanie počítača študenta*.



Ak chcete blokovať počítač študenta, najskôr označte ikonu študenta a kliknite na ňu. Táto funkcia je praktická, keď učiteľ nechce, aby študentov pri vysvetľovaní dôležitých pokynov niečo vyrušovalo. Keď učiteľ použije funkciu blokovania, vidí, ktorých študentov blokuje, pretože vedľa ich ikon sa zobrazuje symbol červenej obrazovky.

V závislosti od verzie, s ktorou pracujete, môžete program nakonfigurovať tak, aby umožňoval zobrazenie obrázka po zapnutí blokovania študentov (pozri bod [2.6. Profil učiteľa a konfigurácia ďalších používateľov](#)).



Vybrať a blokovať možno naraz počítačové zariadenia niekoľkých študentov. Ak chcete študentov odblokovať, znovu označte ich ikony a stlačte *tlačidlo blokovania počítača* študenta. Obrazovky študentov sa vrátia do svojej predchádzajúcej podoby.

Nezabudnite, že ak chcete blokovať **celú** triedu, najvhodnejšou funkciou je [Všeobecné volanie](#).

Táto funkcia nie je dostupná vo verzii Basic.

2.5.6. – Prevziať počítač študenta

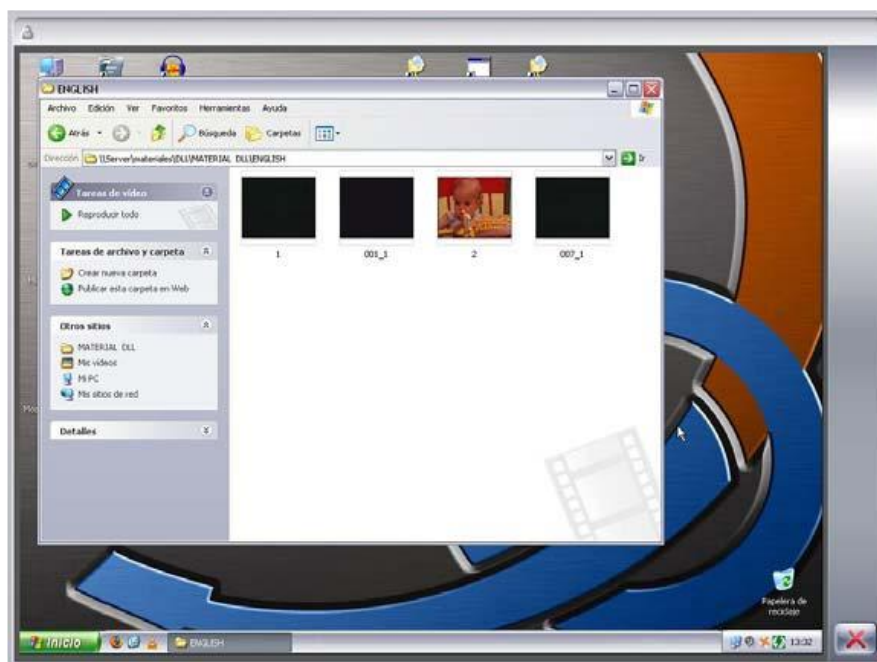
Táto funkcia umožňuje učiteľovi prevziať počítač študenta a sledovať ho, ako keby za týmto počítačom sám sedel. Môže to byť veľmi praktické napríklad vtedy, ak študent potrebuje vedieť, ako používať určitý program, a takto mu učiteľ môže poskytnúť priamu ukážku. Učiteľ prevezme počítač študenta a študent bude vidieť všetky kroky, ktoré učiteľ vykoná.

Používateľská príručka – Optimas, verzia 2.1.



Ak chcete prestať používať počítač študenta, stlačte ikonu s krížikom, ktorá sa zobrazí v pravej dolnej časti obrazovky prevzatej od študenta.

Poznámka: Táto činnosť sa dá vykonať len na jednom počítači študenta zároveň. Po zatvorení tejto funkcie stlačením červeného krížika sa učiteľ vráti späť do svojho počítača:



Prevzatie počítača študenta

Všimnite si, že prechádzajúci obrázok zodpovedá obrazovke študenta vysielanej prostredníctvom počítača učiteľa. Vpravo dole sa nachádza krížik umožňujú vypnúť túto funkciu a návrat do vlastného počítača.

Táto funkcia nie je dostupná vo verzii Basic.

Používateľská príručka – Optimas, verzia 2.1.

2.5.7. – Sekvenčné monitorovanie obrazoviek

Ak ste už používali aplikáciu Optimas vo verzii 2.0., táto funkcia môže byť odlišná.

Táto funkcia umožňuje učiteľovi sekvenčne monitorovať obrazovky všetkých študentov, pričom ich môže postupne sledovať v stanovenom časovom intervale. Táto funkcia je príbuzná funkcii [Mozaikovitité zobrazenie](#) (pozri bod [2.7.3. Mozaikovitité zobrazenie](#)).



Ak chcete použiť túto funkciu, nemusíte označovať študentov, ktorých chcete monitorovať, stačí stlačiť tlačidlo Sekvenčné monitorovanie obrazoviek a získate prístup k tejto obrazovke:



Zobrazenie ponuky sekvenčného monitorovania študentov

Ak chcete sledovať len študentov v rámci jednej skupiny (rovnako ako pri funkcii [Odmietnuť aplikácie](#)), môžete tiež myšou presunúť skupinu:

Na týchto dvoch obrazovkách, na ktorých sa zobrazujú obrazovky študentov (umiestnené na pravej časti obrázka), sa nachádzajú tri rôzne zóny tlačidiel: hore napravo sa nachádza zóna s tromi možnosťami: zastavenia, spustenia alebo zelenou šípkou na zatvorenie režimu sekvenčného monitorovania obrazoviek:

Používateľská príručka – Optimas, verzia 2.1.



V priestore s ikonami študentov na výber sa tiež zobrazuje študent, ktorý sa práve vizualizuje.



Stlačením jednotlivých malých ikon študentov môžete jednoducho prepínať medzi obrazovkami študentov. Všimnite si, že sa zobrazuje aj počítadlo, ktoré automaticky spätne počíta interval zobrazenia obrazovky jednotlivých študentov, a tak nie je potrebné manuálne vyberať ikonu študenta:

Vľavo dole pod počítadlom sa napokon nachádzajú dva ďalšie riadky s tlačidlami. Táto skupina tlačidiel predstavuje ďalšie funkcie potrebné pri sekvenčnom monitorovaní všetkých študentov, aby nemuselo byť potrebné prejsť na hlavnú ponuku aplikácie.

Stredné tlačidlá oboch riadkov predstavujú kombináciu ostatných dvoch tlačidiel:



Prvý riadok, zľava doprava: [Prevziať počítač študenta](#), Prevziať počítač študenta + Rozhovor so študentom a [Rozhovor so študentom](#).

Druhý riadok, zľava doprava: [Monitorovať obrazovku študenta](#), Monitorovať obrazovku študenta + Monitorovať zvuk študenta a [Monitorovať zvuk študenta](#).

Táto funkcia nie je dostupná vo verzii Basic.

Používateľská príručka – Optimas, verzia 2.1.

Trik: Ak skupinu študentov myšou presuniete do nového okna zobrazeného v pravej časti rozhrania, dosiahnete monitorovanie všetkých obrazoviek. Všimnite si, že zobrazovanie funkcie monitorovania obsahuje počítadlo, ktoré umožňuje prechádzanie medzi študentmi v intervale 10 sekúnd alebo v intervale, ktorý nastavíte v profile učiteľa (pozri bod [2.6. Profil učiteľa a konfigurácia ďalších používateľov](#)).

2.5.8. – Monitorovať obrazovku študenta

Ak chcete obrazovku študenta sledovať na svojej obrazovke, zopakujte rovnaký postup ako v prípade [monitorovania zvuku študenta](#); vyberte ikonu študenta, ktorého chcete monitorovať, a kliknite na tlačidlo *Monitorovať obrazovku študenta*:



Ak chcete funkciu monitorovania zrušiť, kliknite počas monitorovania študenta na červený krížik úplne vpravo dole (ako sa vykonalo pri funkcii [Prevziať počítač študenta](#)).

Rozšírené: Funkcie Monitorovať zvuk študenta a Monitorovať obrazovku študenta sa dajú kombinovať. Obe funkcie sa môžu používať spolu a ponúkajú tak úplný dohľad nad študentom v oblasti obrazu aj zvuku.

2.5.9. – Odmietnuť aplikácie

Ďalšia skupina tlačidiel sa týka spúšťania alebo zakazovania spúšťania programov v počítačoch študentov. Prostredníctvom tejto skupiny funkcií sa dajú zdieľať súbory so študentmi a odmietajú alebo povoľujú spúšťanie aplikácií študentom:

Používateľská príručka – Optimas, verzia 2.1.



Táto skupina tlačidiel sa vo verzii Standard mení (je zlúčená s ďalšou skupinou na registráciu študentov). Vo verzii Standard sa preto tieto tlačidlá zobrazujú takto:



Pomocou prvého tlačidla sa odmietne spustenie niektorých aplikácií vo vybratých počítačoch študentov:



Táto funkcia nie je dostupná vo verzii Standard ani Basic, ak však máte niektorú z týchto verzií, prečítajte si aj tento bod, pretože práca s týmito funkciami je rovnaká ako s funkciou [Spustiť aplikácie](#), ktorá sa vo verzii Standard nachádza.

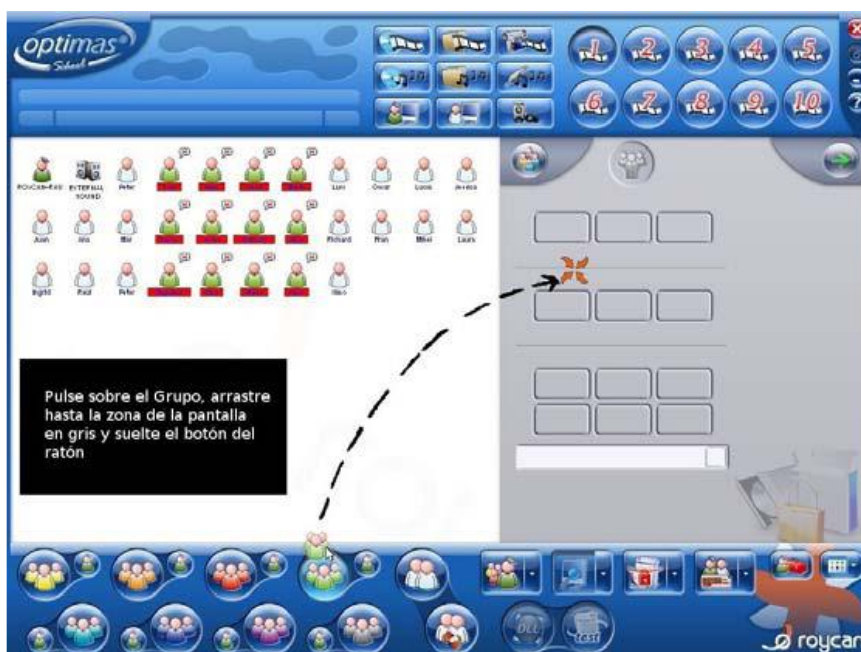
Po stlačení tohto tlačidla sa zobrazí nová obrazovka na konfiguráciu aplikácií, ktoré chcete odmietnuť, a skupín študentov, ktorých sa to bude týkať.

Používateľská príručka – Optimas, verzia 2.1.



Zobrazenie deaktivovanej ponuky funkcie na odmietnutie aplikácií

Všimnite si, že po stlačení tlačidla na *odmietnutie aplikácií* sa nová obrazovka zobrazí prázdna. Ak chcete s touto funkciou pracovať, presuňte myšou skupiny študentov, s ktorými chcete pracovať:



Aktivovanie ponuky funkcie na odmietnutie aplikácií

Nezabudnite, že táto funkcia funguje len vtedy, ak myšou presuniete skupinu do sivého priestoru, inak nebude možné odmietnuť žiadnu aplikáciu.

Používateľská príručka – Optimas, verzia 2.1.

Presuňte myšou skupinu študentov do sivej časti okna na odmietnutie aplikácií. Týmto spôsobom sa označí, na koho sa obmedzenia vzťahujú. Po výbere používateľov s obmedzeniami môžeme jedným kliknutím jednoducho odmietnuť 4 aplikácie: na navigáciu po internete, služby okamžitých správ a aplikácie typu P2P alebo počítačové aplikácie.

Po stlačení tlačidla predstavujúceho aplikáciu, ktorú chceme odmietnuť, sa odmietne používanie aplikácie príslušným používateľom.

Na tomto obrázku sa zobrazuje odmietnutie prístupu k programu okamžitých správ a k počítačovým aplikáciám pre študentov zo zelenej skupiny:



Odmietnutie okamžitých správ a počítačových aplikácií pre zelenú skupinu

Všimnite si, že tlačidlá okamžitých správ a balíka Office sa rozsvietili. Na druhej strane, ak sa pre počítač študenta zadajú obmedzenia, na ikone študenta sa zobrazí malá ikona zámku.



Používateľská príručka – Optimas, verzia 2.1.

Učiteľ má tiež k dispozícii 6 ďalších tlačidiel na pridanie nových programov, ktoré sa pre študentov odmietnu. Do profilu učiteľa možno pridať aj nové programy na uloženie nastavení pre ďalšiu reláciu.

Ak chcete pridať ďalšie aplikácie, stačí napísať názov spustiteľného súboru (nie je potrebné písať koncovku .exe) do textového poľa a potom stlačiť značku uloženia nastavenia, aby sa tlačidlo priradilo k rovnakému číslu. Ak chcete aplikáciu ukončiť a odmietnuť, stlačte tlačidlo s číslom.

Ak sa chcete vrátiť do hlavného okna, stlačte zelenú šípku na pravej strane.

Táto funkcia je dostupná v aplikácii Optimas iba vo verzii Premium.

Poznámka: Ak ste aplikácie odmietli a zatvorili ste toto okno, aplikácie budú pre študentov odmietnuté.

Používateľská príručka – Optimas, verzia 2.1.

2.5.10. – Spustiť aplikácie

Pomocou tejto funkcie môžete spúšťať aplikácie v počítačoch študentov.



Funguje podobne ako funkcia *Odmietnuť aplikácie*. Najskôr vyberte požadovanú *skupinu* študentov a potom stlačte tlačidlo predstavujúce aplikáciu, ktorú chcete spustiť v počítačoch študentov (pozri bod 2.5.9. *Odmietnuť aplikácie*, v ktorom sa nachádzajú pokyny na zadanie skupín, v rámci ktorých chcete funkcie používať).



Zobrazenie ponuky na spustenie aplikácií

Pokiaľ ide o internetový prehliadač, môžete určiť webovú lokalitu, ktorá sa použije pri spúšťaní aplikácií.

Ostatné tlačidlá aplikácií sú určené na: softvér na spracovanie slov, aplikáciu na počítanie a aplikáciu na prezentácie.

Ak chcete spustiť novú aplikáciu, ktorá nie je vopred definovaná, zadajte celú cestu (na rozdiel od funkcie *Odmietnuť aplikácie*). Ako vidno, na základe predvoleného nastavenia sa zobrazuje reťazec **{app}**.

Používateľská príručka – Optimas, verzia 2.1.

Tento reťazec predstavuje cestu pre aplikácie, ktoré už boli nainštalované. Vo väčšine prípadov bude vyzerat' takto: C:\programming files\ a mali by ste ho použiť na zadanie cesty k programu.



Okno na napísanie mena študenta v zariadení študenta

Nezabudnite, že aplikácie, ktoré chcete spustiť v počítačoch študentov, musia byť v počítačoch nainštalované. Pomocou tohto programu sa iba spustia.

Ak chcete odmietnuť aplikáciu s názvom application.exe (súčasť cesty programových súborov a adresára), časť cesty bude tvoriť reťazec:

{app}\directory\application.exe.

Po zadaní cesty k programu stlačte značku uloženia nastavenia. Spustiteľný súbor sa tak priradí k tlačidlu s rovnakým číslom. Nakoniec stlačte tlačidlo spustenia požadovanej aplikácie pre študentov. Všimnite si, ako tlačidlá po spustení aplikácie zablikajú.

Tým sa označuje, že aplikácia sa spúšťa. Po niekoľkých sekundách získa tlačidlo svoj bežný vzhľad, ktorý malo predtým, ako ste naň klikli.

Upozornenie: Nezabudnite, že po stlačení tlačidla aplikácie alebo tlačidla s číslom, ktoré je k nej priradené, sa aplikácia v počítačoch príslušných študentov automaticky spustí.

Používateľská príručka – Optimas, verzia 2.1.

2.5.11. – Zdieľať súbory

Táto funkcia je dostupná v aplikácii Optimas verzie Premium alebo vyššej verzii verzie 2.0.

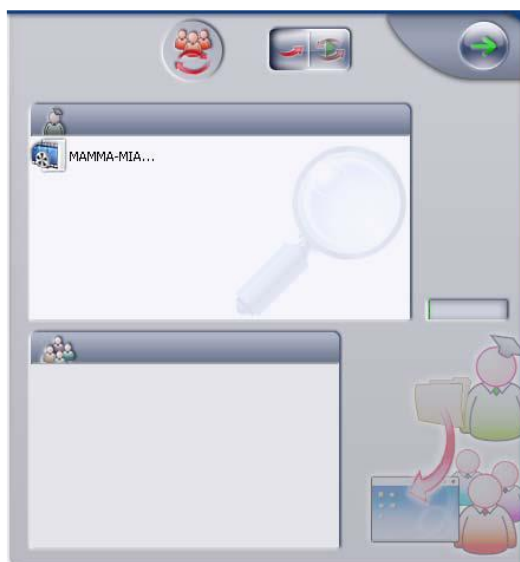
Pomocou tejto funkcie učiteľ potrebné súbory sprístupní študentom.



Vo všeobecnosti platí, že pomocou tejto funkcie učiteľ rozhodne o odoslaní súboru študentom, študenti ho dostanú a budú ho môcť lokálne upraviť vo vlastných počítačoch v triede. Ak je to podľa učiteľa výhodné, môže zadať automatické zozbieranie upravených súborov.

Je potrebné poznamenať, že v prípade odoslania jedného súboru učiteľ zozbiera veľké množstvo súborov podľa počtu študentov v triede (v prípade, ak túto funkciu použije pre všetkých).

Po stlačení tlačidla *Zdieľať súbory* sa zobrazí táto obrazovka:



Zobrazenie ponuky na odosielanie súborov

Všimnite si, že pri tejto funkcii je rovnako ako v prípade funkcií *Odmietnuť*, *Spustiť aplikácie* alebo *Konverzácia* potrebné presunúť myšou skupinu do rozhrania na odosielanie súborov.

Používateľská príručka – Optimas, verzia 2.1.

Týmto spôsobom sa určí program, ktorý študenti použijú na vykonávanie činností. Pozri časť [2.5.9. Odmietnuť aplikácie](#), v ktorej sa nachádzajú ďalšie informácie o presúvaní skupiny myšou.

S touto funkciou sa dá pracovať dvomi spôsobmi. Pri pozornom pohľade na hornú časť tejto obrazovky môžete vidieť dve tlačidlá na výber dvoch spôsobov práce. Podrobnosti sú uvedené na nasledujúcom obrázku:



Prvé tlačidlo (na predchádzajúcom obrázku) je po spustení funkcie zdieľania súborov označené na základe predvoleného nastavenia. Pomocou tohto tlačidla môžete odoslať (iba odoslať) súbor všetkým študentom.

Pomocou druhého tlačidla môžete tiež odoslať súbor študentom, ale okrem toho sa ním aj automaticky otvára počítač každého študenta s aplikáciou, ktorá bola vopred vybratá v systéme Windows® na otváranie tohto druhu súborov. Učiteľ môže zo svojho miesta žiadať doručenie príslušných úprav študentom, preto do svojho počítača dostane upravený súbor od individuálnych študentov.

Súbory, ktoré chce učiteľ odoslať študentom, sa umiestnia do osobného priečinka učiteľa. Tento priečinok je jednotkou miestnej alebo vzdialenej siete. Skutočnosť, že učiteľ má priradený osobný priečinok, predpokladá, že je používateľom aplikácie Optimas a že ho systém správnym spôsobom overil. Ďalšie informácie o používateľoch, s ktorými možno pracovať, sa nachádzajú v bode [1.2.6. Profil učiteľa a konfigurácia ďalších používateľov](#).

Upozornenie: Nezabudnite, že ak v počítačoch jednotlivých študentov neexistuje vopred určená aplikácia na otváranie druhu súborov, ktoré odosielate, systém ich nedokáže v počítačoch študentov automaticky otvoriť.

Podrobný popis dvoch spôsobov odosielania súborov:

Režim jednoduchého odosielania súborov: Ako už bolo uvedené vyššie, je aktivovaný na základe predvoleného nastavenia. Obrazovku môžeme v podstate rozdeliť na tri oblasti, oblasť súboru učiteľa, oblasť študentov a tlačidlo na odoslanie vybraného súboru napravo.

Používateľská príručka – Optimas, verzia 2.1.

Ak je učiteľ overený ako používateľ aplikácie Optimas a má vo svojom osobnom priečinku súbory, bude môcť vždy tieto súbory zobrazovať v učiteľskej časti okna:



Výber súboru na odoslanie

Po výbere súboru na odoslanie študentom stlačte tlačidlo na odoslanie súboru (dostupné len po výbere súboru v učiteľskej časti okna):



Súbor sa potom prenesie na stôl študentov a hneď potom na ňom študenti môžu začať lokálne pracovať.

V študentskej časti okna sa zobrazuje stav odoslaných súborov, ako aj prípadná chyba:



Súbor odoslaný študentovi

Režim odosielania, spúšťania a prijímania: tento spôsob je úplnejší, pretože umožňuje nielen odoslať súbor, ale aj jeho spustenie v počítačoch študentov, ako aj jeho automatické prijatie.

Používateľská príručka – Optimas, verzia 2.1.

Na nasledujúcom obrázku sa zobrazuje rozšírená obrazovka odosielania, ktorá je podobná predchádzajúcej jednoduchšej obrazovke odosielania súboru:



Zobrazenie režimu odosielania, spúšťania a zbierania súborov

Spôsob odoslania súboru učiteľom je rovnaký ako v predchádzajúcom prípade. Keď sa súbor preniesie do počítačov študentov, automaticky sa otvorí (ak majú v rámci predvolených nastavení nainštalovanú príslušnú aplikáciu). Študenti tak budú mať k dispozícii vo svojich počítačoch otvorený súbor a môžu na ňom pracovať. Po výbere súboru na odoslanie študentom stlačte tlačidlo Odoslať na písací stôl:



Keď to bude učiteľ považovať za vhodné, vyberie súbory, ktoré chce zozbierať. Táto činnosť sa vykoná označením požadovaného súboru v študentskej časti okna.

Používateľská príručka – Optimas, verzia 2.1.



Zber vybraných súborov

Po zobieraní súborov študentov stlačte na tlačidlo prijatia, čím sa spustí proces zberu súborov. Nezabudnite, že sa to týka celej skupiny študentov:



Keď učiteľ klikne na toto tlačidlo, v počítačoch študentov sa zobrazí správa s požiadavkou, aby študenti uložili súbor.

Je dôležité, aby študenti v programe, ktorý so súborom používajú, použili funkciu Uložiť, nie Uložiť ako, pretože tým sa môžu vytvoriť nekonzistencie pri automatickom zbere súborov. Najjednoduchšie pre študentov po zobrazení upozornenia na zbieranie súborov bude, ak priamo kliknú na tlačidlo na zatvorenie editora, ktorý používajú, pretože v takom prípade sa zobrazí otázka, či chcú súbor uložiť, zahodiť alebo zrušiť zmeny. Po výbere možnosti Uložiť sa dokument uloží a hneď zatvorí.

Po uložení upravených súborov sa súbory uložia do chráneného priečinka, ku ktorému už po uložení súborov študenti nebudú mať prístup.

Ihneď po rozpoznaní uloženia súboru študentom sa automaticky spustí proces zberu. Tento proces sa zobrazí v študentskej časti okna a v prípade chyby alebo neuloženia súboru študentom sa dá proces zberu zopakovať toľkokrát, koľko je potrebné.

Používateľská príručka – Optimas, verzia 2.1.

Súbory, ktoré boli správne odoslané učiteľovi, sa zobrazia v študentskej časti okna ako deaktivované.

Upozornenie: Nezabudnite, že študenti musia na správne fungovanie procesu použiť možnosť Uložiť, NIE Uložiť ako. Okrem toho, ak študenti nemajú príslušne nakonfigurovanú aplikáciu na otváranie súborov, ktoré odosielate, nebudú ich môcť otvoriť.

2.5.12. – Registrovať študentov

Ďalšia a posledná skupina tlačidiel umožňuje počítať v rámci textovej interakcie medzi študentmi a učiteľom a naopak.

Táto skupina tlačidiel obsahuje všetky funkcie na *registráciu študentov* v triede, spravovanie systému *Pomocníka* medzi učiteľom a študentmi a funkciu konverzácie:



Všimnite si, že ikony študentov v strednej oblasti rozhrania aplikácie Optimas sa dajú pomenovať všeobecnými názvami: ST01, ST03 atď. Na základe predvoleného nastavenia sa v aplikácii Optimas nebudú používať mená študentov (program ich nepozná), ale namiesto toho názvy priradené jednotlivým počítačom.

Názov zariadenia alebo počítača sa zadáva po nainštalovaní operačného systému do počítača a vo všeobecnosti platí, že nejde o identifikačné údaje študentov. V počítačovej sieti vzdelávacieho centra sa napríklad počítače najčastejšie pomenúvajú všeobecným alfanumerickým kódom.

Používateľská príručka – Optimas, verzia 2.1.

Ak chcete, aby sa na začiatku vyučovacej hodiny študenti identifikovali svojimi menami, je k dispozícii funkcia Registrovať študentov, ktorú zastupuje ikona s kartou a ceruzkou.



Táto možnosť sa môže použiť na skupinu študentov (niekoľkých študentov) alebo na celú triedu.

Ak ju chcete aktivovať, označte ikony študentov (presunutím myšou alebo stlačením klávesu [Ctrl] a kliknutím na ikony) a potom kliknite na tlačidlo Registrovať študentov.

Ak pred použitím funkcie neoznačíte žiadne ikony, funkcia sa použije na celú triedu.

Nad hodinami v systéme Windows® na obrazovke počítačov študentov sa zobrazí prázdna poznámka. Na identifikáciu v systéme je potrebné, aby ju študenti vyplnili:



Okno na napísanie mena študenta v počítači študenta

Keď študent klikne na možnosť prijatia, meno študenta sa zobrazí a učiteľ môže určiť ikonu študenta.

Táto funkcia nie je v aplikácii Optimas dostupná pre verziu Basic.

Používateľská príručka – Optimas, verzia 2.1.

2.5.13. – Pomocník

Na základe predvoleného nastavenia je textový Pomocník po spustení aplikácie Optimas vypnutý. Učiteľ ho môže aktivovať stlačením príslušného tlačidla v prípade potreby:



Táto funkcia je s malými zmenami dostupná aj vo verzii Standard. Rozdiely sa prejavujú po bližšom oboznámení s touto časťou. Verzia Basic aplikácia Optimas funkciu Pomocník neobsahuje.

Vo verzii Premium je funkcia textového Pomocníka plne interaktívna medzi učiteľom a študentmi. Učiteľ môže priamo reagovať na správy študentov žiadajúcich o pomoc. Vo verzii Standard majú študenti túto funkciu vždy k dispozícii (môžu posielat správy so žiadosťou o pomoc kedykoľvek), ale učiteľ nemôže rovnako jednoducho odpovedať. Môže odpovedať napríklad prostredníctvom možnosti rozhovoru so študentom.

Najskôr sa pozrieme na to, ako sa používa funkcia Pomocník vo verzii Premium.

Po stlačení tohto tlačidla získate prístup k obrazovke Pomocníka a môžete spustiť a zastaviť proces, zobrazovať správy študentov so žiadosťou o pomoc alebo každému študentovi odpovedať tým najvhodnejším spôsobom.

Používateľská príručka – Optimas, verzia 2.1.



Zobrazenie žiadosti o pomoc odoslanej študentom

Ak chcete spustiť proces pomoci a umožniť študentom písať malé správy, stlačte tlačidlo prehrávania:



Po spustení procesu uvidia študenti na svojich počítačoch iba ikonu aplikácie Optimas otáčajúcu sa pri hodinách systému. Po určitom čase sa ikona aplikácie Optimas zmení na symbol otáznika, ktorý sa bude striedavo zobrazovať a miznúť nad ikonou aplikácie Optimas:



Poznámka: Nezabudnite, že ak chcete študentom umožniť žiadosti o pomoc (vo verzii Premium), musíte funkciu najskôr aktivovať stlačením tlačidla so symbolom prehrávania. Vo verzii Standard môžu študenti žiadať o pomoc vždy po spustení aplikácie Optimas.

Používateľská príručka – Optimas, verzia 2.1.

Po zobrazení ikony otáznika budú môcť študenti požiadať učiteľa o pomoc. Po dvojitom kliknutí na túto malú ikonu sa zobrazí malé okno, do ktorého môžu napísať svoju správu:



Zobrazenie počítača študenta žiadajúceho o pomoc

Po stlačení tlačidla na prijatie správy sa správa zobrazí na obrazovke učiteľa, ktorý tak môže každému študentovi v prípade potreby odpovedať. Môže tiež študentom pomôcť iným komunikačným spôsobom, napríklad môže začať [rozhovor so študentom](#).

Ikona študenta s nezodpovedanou otázkou sa zobrazí tak, ako je zobrazené na nasledujúcom obrázku (so symbolom otáznika nad ikonou):



Keď učiteľ odpovie na otázku, študent uvidí ďalšie malé okno s odpoveďou učiteľa:

Používateľská príručka – Optimas, verzia 2.1.



Zobrazenie písomnej správy učiteľa študentovi

Vo verzii Standard nemusí učiteľ Pomocníka spúšťať, pretože študenti môžu písať správy kedykoľvek po dvojitom kliknutí na symbol aplikácie Optimas, ktorý sa zobrazuje na paneli úloh systému Microsoft Windows® vedľa hodín systému.

Na rozdiel od toho, ako sa funkcia Pomocník používa vo verzii Premium aplikácie Optimas, vo verzii Standard môže učiteľ vidieť správy študentov, ale nemôže na ne odpovedať, ako už bolo uvedené na začiatku tohto bodu. Existujú však aj iné komunikačné možnosti, napríklad rozhovor so študentom. Preto je verzia Premium interaktívna, zatiaľ čo verzia Standard nie.

Poznámka: Aplikácia Optimas nedokáže riešiť pochybnosti alebo otázky študentov, poskytuje len komunikačný kanál na odoslanie správy učiteľovi. Po pochopení problému, na ktorý sa študent pýta, môžete využiť všetky ovládacie nástroje aplikácie Optimas, ako napríklad rozhovor so študentom alebo vzdialené ovládanie.

2.5.14. – Konverzácia

Umožňuje textovú konverzáciu medzi rôznymi študentmi.

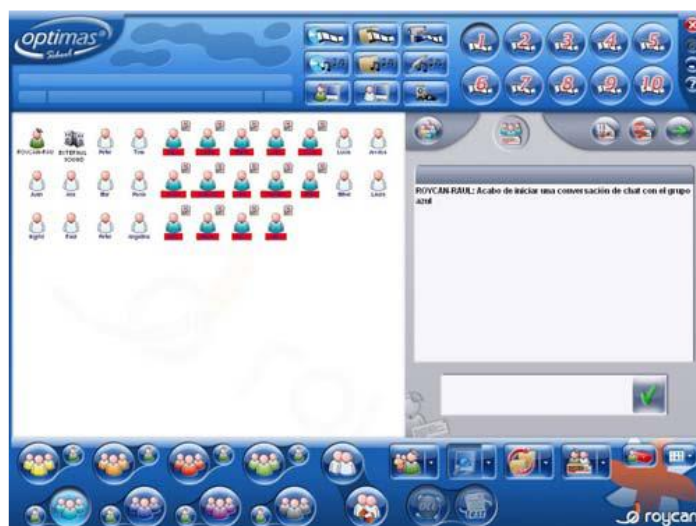


Táto funkcia nie je dostupná vo verzii Standard ani Basic.

Používateľská príručka – Optimas, verzia 2.1.

Skupiny sa vyberajú rovnako ako v prípade odmietania a spúšťania aplikácií, stačí stlačiť skupinu študentov, ktorá má navzájom komunikovať a presunúť ju do obrazovky konverzácie umiestnenej v pravej časti obrázka (informácie o zadávaní skupín sa nachádzajú v bode [2.5.9. Odmietnuť aplikácie](#)).

Po stlačení tlačidla *Konverzácia* a pridaní *skupiny* sa učiteľovi zobrazí toto okno:



Zobrazenie konverzácie na mieste učiteľa. Rozhovor s modrou skupinou

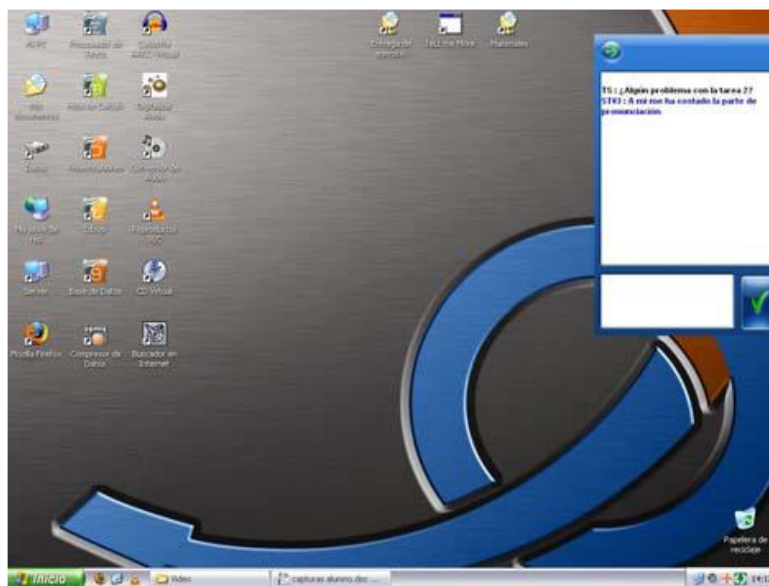
Do okna *Konverzácia* môžete presunúť viac *skupín*, pričom študenti v predchádzajúcich skupinách budú spolu naďalej komunikovať. Ak v triede používa funkciu *Konverzácia* viac skupín, môžete stlačiť tlačidlo umiestnené v ľavom hornom rohu na účasť na všetkých konverzáciách:



Zobrazia sa všetky aktívne konverzácie, ale správy študentov jednotlivých skupín sa navzájom nepomiešajú. Ak existuje len jedna konverzujúca skupina, predchádzajúce tlačidlo nebude aktívne.

Po priradení skupiny do funkcie *Konverzácia* sa študentom v pravej časti obrazovky zobrazí nové okno, ktoré budú používať na vzájomnú komunikáciu:

Používateľská príručka – Optimas, verzia 2.1.



Zobrazenie funkcie Konverzacia v počítači študenta

Táto funkcia je v aplikácii Optimas dostupná len vo verzii Premium.

2.6. – Profil učiteľa a konfigurácia ďalších používateľov

System Optimas umožňuje vytváranie a nastavovanie profilov rôznych používateľov tak, aby učiteľ pri spustení systému mohol obnoviť poslednú uloženú konfiguráciu.

Ak chcete pracovať s profilmi používateľov a overovaním v aplikácii Optimas, stlačte pravé tlačidlo myši na ikone učiteľa a zobrazí sa táto ponuka:



Ponuka ikony učiteľa po stlačení pravého tlačidla myši

Stlačte ikonu so zámkom zobrazenú na predchádzajúcom obrázku. Zobrazí sa okno s požiadavkou na zadanie mena a hesla používateľa.

Ďalším tlačidlom sa zatvára otvorená relácia, a to buď spôsobom uvedeným vyššie, alebo z ktoréhokoľvek modulu, v ktorom sa môže vykonať overovanie. Ak máte napríklad softvér GlobalMaster, overovanie sa môže vykonať prostredníctvom ponuky Nastavenia (ďalšie podrobnosti pozri v príslušnej príručke).

Upozornenie: Nezabudnite, že po overení používateľa sa relácia nikdy nezatvorí automaticky, a to ani po zatvorení aplikácie Optimas. Reláciu musíte zatvoriť vy kliknutím pravým tlačidlom myši a stlačením tlačidla (so symbolom dverí) alebo pomocou iného modulu umožňujúceho ukončenie relácie (napríklad prostredníctvom ponuky nastavení softvéru GlobalMaster, ak tento softvér máte). Ďalšie podrobnosti pozri v návode pre softvér GlobalMaster).

Používateľská príručka – Optimas, verzia 2.1.

Najskôr musíte vytvoriť aspoň jedného používateľa, ktorý sa môže overiť v systéme Optimas. Ak máte zariadenie GlobalMaster a chcete získať prístup k programu na správu používateľa, zatvorte aplikáciu Optimas a stlačte tlačidlo vľavo dole. Ak nemáte zariadenie GlobalMaster, zatvorte aplikáciu Optimas a z pracovnej plochy (alebo úvodnej ponuky) spustíte priamy prístup k správe používateľa.

Po spustení programu sa zobrazí toto okno:



Rozhranie správy používateľov

Ak chcete získať prístup k tomuto oknu, zadajte heslo správcu triedy, rovnaké ako heslo správcu systému používateľa (správcu). Ak ste správcom triedy a heslo nepoznáte, obráťte sa na svojho distribútora.

Po získaní prístupu k systému správy používateľa stlačte symbol +, čím sa vytvorí nový používateľ. Do prázdnych polí zadajte tieto informácie: meno, priezvisko, meno používateľa (vyžaduje sa jeho overenie), heslo, typ používateľa (učiteľ alebo študent). Stlačením tlačidla Uložiť (symbol diskety) uložíte údaje a zatvoríte okno.

K ďalším možnostiam patria úprava používateľa, odstránenie používateľa alebo vyhľadávanie podľa rôznych parametrov. Nezabudnite, že po vytvorení používateľa nemôžete zmeniť typ používateľa (učiteľ alebo študent), a to ani vlastného používateľa.

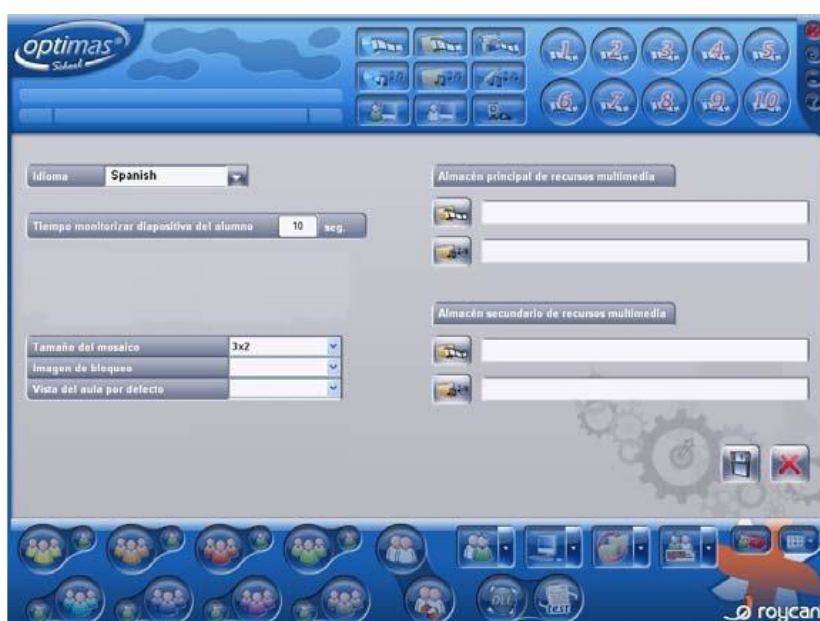
Používateľská príručka – Optimas, verzia 2.1.

Po vytvorení konta môžete toto okno zavrieť a údaje overiť v systéme Optimas.

Po správnom overení môžete upraviť profil konta. Kliknite na ďalšie tlačidlo a zobrazí sa okno konfigurácie profilu učiteľa.



V tomto okne sa nachádzajú rôzne možnosti na pomoc učiteľovi s konfiguráciou určených parametrov podľa svojich potrieb.



Predvoľby učiteľa v aplikácii Optimas

Profil učiteľa, ako je znázornené na predchádzajúcom obrázku, obsahuje tieto konfigurácie:

- **Jazykové rozhranie aplikácie Optimas.**

- **Monitorovanie času.** Čas, ktorý uplynie medzi zobrazením dvoch obrazoviek pri zapnutej funkcii sekvenčného monitorovania.

- **Veľkosť mozaiky.** Určenie spôsobu prezentácie ikon študentov v mozaikovitom zobrazení.

Používateľská príručka – Optimas, verzia 2.1.

- **Obrázok blokovania.** Zadané obrázky, ktoré sa budú zobrazovať v počítačoch študentov po spustení funkcie *všeobecného volania* alebo *blokovania počítača študenta*.
- **Zobrazenie triedy** podľa predvoleného nastavenia. Učiteľ bude môcť vybrať zobrazenie triedy, ktoré najviac vyhovuje jeho potrebám, a aplikácia Optimas začne toto zobrazenie používať.
- **Hlavný sklad multimediálnych údajov.** Na tomto mieste je možné určiť, z ktorých priečinkov bude aplikácia Optimas načítavať materiály na základe predvoleného nastavenia. Prvý je určený na sklad obrazových údajov a druhý na sklad zvukových údajov.
- **Sekundárny sklad multimediálnych údajov.** Je možné vybrať viac priečinkov na vyhľadávanie multimediálnych materiálov na základe predvoleného nastavenia.

Nezabudnite, že ak používate verziu Basic aplikácie Optimas, nebude pre vašu triedu možnosť konfigurácie profilu dostupná.

2.7. – Zobrazenia triedy

Zobrazenia triedy sú rôzne spôsoby vizualizácie informácií o miestach študentov na programovej obrazovke aplikácie Optimas.

Ak chcete vybrať *zobrazenie* triedy, vyberte zobrazenie kliknutím na ďalšie tlačidlo:



K dispozícii sú nasledujúce zobrazenia usporiadania triedy:

2.7.1. – Normálne zobrazenie

Normálne *zobrazenie* je štandardné zobrazenie na sledovanie ikon študentov usporiadaných rôznymi spôsobmi. Ikony študentov zastupujú symboly, ktoré informujú o ich aktuálnom stave (komunikácia s učiteľom, zapnutý mikrofón atď.).



Toto zobrazenie je najvhodnejšie na všeobecný prehľad o rôznych komunikačných udalostiach vyskytujúcich sa počas vyučovacej hodiny. Okrem toho pomáha pri rýchлом a jednoduchom vyhľadaní študenta, pretože ikony sa zobrazujú zastúpené príslušnými menami študentov.



Normálne zobrazenie triedy

2.7.2. – Zobrazenie zdrojov

Pomocou tohto zobrazenia je možné, okrem iných funkcií, v počítači naraz zobrazit' všetky používané zdroje a automaticky usporiadať ikony študentov podľa nasledujúcich kritérií usporiadania.



Vzhľad obrazovky učiteľa v zjednodušenom zobrazení sa uvádza na nasledujúcom obrázku. Pomocou pravého panela môže učiteľ so študentmi vykonávať niekoľko činností, napríklad automaticky vyberať požadovaný spôsob rozdelenia ikon študentov a vypínať, zapínať alebo reštartovať počítače:



Zjednodušené zobrazenie zdrojov triedy

Ďalej sa zobrazujú časti tohto jednoduchého rozhrania. Zobrazujú sa tlačidlá na zapínanie a vypínanie počítačov študentov a na zatváranie relácií počítača a aplikácie Optimas.

V ľavej časti obrazovky vyberte ikony študentov, s ktorými chcete pracovať, a stlačte požadované tlačidlo. Ak nevyberiete žiadnu ikonu študenta, činnosť sa bude vzťahovať na celú triedu:

Používateľská príručka – Optimas, verzia 2.1.



Tlačidlami na ľavej strane sa reštartuje a vypína počítač, tlačidlami na pravej strane sa zatvárajú okná a relácie aplikácie Optimas.

Ak je aktivované stredné tlačidlo (podsvietené zelenou farbou), každá činnosť, ktorá sa má vykonať, sa bude študentom zobrazovať ako správa s upozornením, že ich počítače sa onedlho vypnú, preto majú uložiť otvorené súbory. Ak nie je v žiadnom počítači otvorený súbor, počítače sa vypnú po prvom stlačení tohto tlačidla.

Po prvom stlačení tohto tlačidla sa stredné tlačidlo automaticky vypne, čo znamená, že keď nabudúce stlačíte akékoľvek tlačidlo, táto činnosť sa vykoná aj napriek tomu, že v počítačoch študentov prebieha úprava súborov.

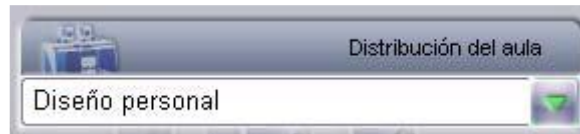
Upozornenie: Je potrebné vedieť, že počas spúšťania aplikácie Optimas študenti nebudú môcť vypínať počítače, ani zatvárať relácie systému Windows. Bude sa to dať urobiť len prostredníctvom tejto ponuky. V prípade verzie Basic nie je táto funkcia dostupná a študenti budú môcť svoje počítače vypínať manuálne.

Nezabudnite, že v prípade zapínania počítačov študentov nebudete vidieť ich ikony (pretože sú vypnuté) a ani aplikácia Optimas ich nebude môcť zistiť. Po stlačení tlačidla na zapnutie počítača sa príkaz prenesenie do všetkých registrujúcich počítačov.



A nakoniec, v dolnej časti obrazovky môžete vidieť zobrazenú položku, v ktorej môžete vybrať spôsob automatického usporiadania ikon študentov v triede.

Používateľská príručka – Optimas, verzia 2.1.



Vyberte rôzne možnosti a najlepší spôsob usporiadania ikon v *pracovnom* priestore.

Poznámka: Nezabudnite, že je potrebné aspoň raz uložiť rozdelenie triedy, aby bolo možné študentov zaregistrovať, inými slovami, jeden učiteľ prihlásený do aplikácie Optimas musí aspoň raz uložiť svoju konfiguráciu v programe pre budúce relácie, aby bolo možné automaticky zapínať počítače.

2.7.3. – Mozaikové zobrazenie

Toto je najzaujímavejšia *vizualizácia* z hľadiska ovládania, pretože umožňuje dozerat' na prácu študentov prostredníctvom ich počítačových zariadení.



System Optimas umožňuje monitorovanie až 32 obrazoviek naraz, aj keď v praxi bude bežné množstvo obrazoviek v mozaikovitom zobrazení vždy nižšie. Takto môže učiteľ naraz pozorovať, čo sa deje vo veľkej časti triedy. Podľa svojich potrieb môže učiteľ kedykoľvek zväčšiť a vizualizovať ktorúkoľvek obrazovku študenta jednoduchým kliknutím.

Mozaikové zobrazenie úzko súvisí s funkciou [Monitorovať obrazovku študenta](#). V mozaikovitom zobrazení však môžete vizualizovať všetky ikony študentov naraz (ako skupinu). Konfiguráciu môžete zmeniť výberom iného zobrazenia (pozri bod [2.6. Profil učiteľa a konfigurácia ďalších používateľov](#)).



Paralelné monitorovanie všetkých študentov

Používateľská príručka – Optimas, verzia 2.1.

Ak sa v triede nachádza viac obrazoviek študentov, než sa zmestí na obrazovku učiteľa, ostatné obrazovky študentov môžete zobraziť pomocou navigačného okna zobrazeného v popredí mozaikovitého zobrazenia (v takom prípade sa zobrazuje pravá dolná časť, aj keď ju možno vidieť na každom mieste obrazovky). Ďalej uvidíme podrobnosti tejto navigačnej obrazovky:



Podrobné zobrazenie obrazovky na navigáciu medzi študentmi triedy

Stĺpec tlačidiel na ľavej strane slúži na zväčšenie alebo zmenšenie priblíženia vizualizácie obrazovky študenta. Na svojej obrazovke môžete vizualizovať 6 až 32 obrazoviek študentov naraz, a získať tak celkový prehľad činností vykonávaných študentmi v triede, a pritom zostať na mieste učiteľa.

Ak existuje viac obrazoviek študentov, než sa naraz zmestí na obrazovku učiteľa, môžete ich zobrazovať pomocou minizobrazenia triedy, ktoré je k dispozícii v tomto okne. Umiestnite myš do tohto minizobrazenia triedy a zobrazia sa zmeny ikon. Výber študentov sa zmení po kliknutí a premiestnení myšou.

Na druhej strane, tlačidlá v hornej časti umožňujú prácu v aplikácii Optimas s pracovnými *skupinami*. Ak myšou premiestnite skupinu študentov nad túto malú obrazovku (ako je zobrazené v bode [Odmietnuť aplikácie](#)), v systéme sa vizualizuje iba táto skupina študentov.

Ak chcete zrušiť vizualizáciu určenej skupiny, stlačte tlačidlo, ktoré označuje celú triedu:

Používateľská príručka – Optimas, verzia 2.1.



Poznámka: Nezabudnite, že ak pracujete so skupinami v tomto navigačnom okne, nebudete sa môcť pohybovať cez okná ostatných študentov. Stlačením tlačidla uvedeného vyššie zrušíte vizualizáciu aktívnej skupiny.

Toto okno môžete umiestniť kdekoľvek, napríklad tam, kde vás nebude rušiť pri vizualizácii obrazoviek študentov.

Okrem toho je možné ho v prípade, ak ho nebude používať, minimalizovať.

Používateľská príručka – Optimas, verzia 2.1.

2.7.4. – Zobrazenie podrobností

Zobrazenie podrobných informácií je veľmi praktické pre *správca* triedy, pretože okrem iného umožňuje zobrazenie stavu rôznych sieťových pripojení v rámci počítačov študentov: ich adresy IP a adresy MAC.



Vzhľad obrazovky pri použití zobrazenia podrobností:

The screenshot shows the Optimas School software interface. At the top, there is a blue header with the 'optimas School' logo and a navigation bar with icons for home, school, and user management, along with numbered buttons 1 through 10. Below the header is a table displaying student network details. The table has columns for student ID, name, status, and IP address. At the bottom of the interface, there are several circular icons representing different user groups and a status bar indicating 'Hay 30 alumnos conectados' (30 students connected) and the 'roycan' logo.

ID	Nombre	Estado	IP	Versión del cliente
DEMO_01	Peter	-	127.0.1.1 (00:00:00:00:00:01)	DEMO
DEMO_02	Tom	-	127.0.1.2 (00:00:00:00:00:02)	DEMO
DEMO_03	Pepe	+	127.0.1.3 (00:00:00:00:00:03)	DEMO
DEMO_04	Leona	-	127.0.1.4 (00:00:00:00:00:04)	DEMO
DEMO_05	Marta	+	127.0.1.5 (00:00:00:00:00:05)	DEMO
DEMO_06	Luis	+	127.0.1.6 (00:00:00:00:00:06)	DEMO
DEMO_07	Oscar	+	127.0.1.7 (00:00:00:00:00:07)	DEMO
DEMO_08	Lucia	+	127.0.1.8 (00:00:00:00:00:08)	DEMO
DEMO_10	Juan	+	127.0.1.10 (00:00:00:00:00:10)	DEMO
DEMO_11	Ana	+	127.0.1.11 (00:00:00:00:00:11)	DEMO
DEMO_12	Mar	-	127.0.1.12 (00:00:00:00:00:12)	DEMO
DEMO_13	Paula	+	127.0.1.13 (00:00:00:00:00:13)	DEMO
DEMO_14	Jesús	-	127.0.1.14 (00:00:00:00:00:14)	DEMO
DEMO_15	Anthony	-	127.0.1.15 (00:00:00:00:00:15)	DEMO
DEMO_16	Alba	-	127.0.1.16 (00:00:00:00:00:16)	DEMO
DEMO_17	Richard	-	127.0.1.17 (00:00:00:00:00:17)	DEMO
DEMO_18	Fran	-	127.0.1.18 (00:00:00:00:00:18)	DEMO
DEMO_19	Mikel	-	127.0.1.19 (00:00:00:00:00:19)	DEMO
DEMO_20	Laura	-	127.0.1.20 (00:00:00:00:00:20)	DEMO
DEMO_21	Ingrid	-	127.0.1.21 (00:00:00:00:00:21)	DEMO
DEMO_22	Paul	-	127.0.1.22 (00:00:00:00:00:22)	DEMO
DEMO_23	Peter	-	127.0.1.23 (00:00:00:00:00:23)	DEMO
DEMO_24	Angelina	-	127.0.1.24 (00:00:00:00:00:24)	DEMO
DEMO_25	Paul	-	127.0.1.25 (00:00:00:00:00:25)	DEMO
DEMO_26	Maria	-	127.0.1.26 (00:00:00:00:00:26)	DEMO

Zobrazenie podrobností triedy

3. – ROZŠÍRENÉ PRÍKLADY

Pri veľkom množstve činností sa vyžaduje, aby študent so svojimi partnermi vypracúval určité cvičenia. Podľa informácií uvedených v tejto príručke umožňuje aplikácia Optimas vykonávanie komunikačných činností v skupinách, ale aj individuálne pomocou ovládacích nástrojov.

Takto, pomocou samostatného využívania rôznych nástrojov, môžete vykonávať veľké množstvo cvičení a zároveň využívať výhody vysokej účinnosti aplikácie Optimas.

Je potrebné zdôrazniť, že väčšina týchto nástrojov sa dá použiť nielen nezávisle, ale aj v kombináciách, čím možno významne rozšíriť využívanie programu a získať veľmi komplexný a zaujímavý stav komunikácie.

3.1. – Tlmočník

V tomto príklade, ktorý nazývame Tlmočník, uvidíme ako skombinovať jednu *pracovnú skupinu s rozhovorom učiteľa so študentom*.

Hlavnou myšlienkou je začleniť študentov do *skupiny*, ale zapnúť mikrofón len jednému členovi skupiny, aby mohol tlmočiť ostatným študentom. Učiteľ s ním bude zároveň viesť rozhovor. Inými slovami, iba tento študent bude počuť učiteľov hlas (učiteľ bude pôsobiť ako prednášajúci) a študent bude simultánne tlmočiť a ostatní študenti budú počuť iba jeho.

3.1.1. – Krok 1

Myšou označte ikony všetkých študentov a presuňte ich do tlačidla skupiny.



Používateľská príručka – Optimas, verzia 2.1.

3.1.2. – Krok 2

Na základe predvoleného nastavenia sú mikrofóny všetkých študentov vypnuté. Kliknite na bublinu študenta, ktorý bude pôsobiť ako tlmočník, čím zapnete jeho mikrofón.



3.1.3. – Krok 3

Označte ikonu študenta, ktorého mikrofón ste zapli (všimnite si, ako sa meno študenta zobrazí červenou farbou). Potom kliknite na tlačidlo Rozhovor so študentom, čím aktivujete rozhovor so študentom.



Všetko je pripravené na cvičenie a môžete začať rozhovor s vybratým študentom cez svoj mikrofón. Ostatní študenti budú zároveň počuť len to, čo hovorí vybraný študent.

3.2. – Obrázkovník

Toto cvičenie je inou verziou predchádzajúceho cvičenia s malými zmenami. Je možné, že cvičenie Tlmočník môže byť v určitých prípadoch z dôvodu úrovne centra príliš pokročilé. Ak však cvičenie upravíme pomocou rovnakých alebo podobných nástrojov, ciele a výsledok sa môžu úplne zmeniť.

V tomto prípade môže mikrofóny používať celá skupina študentov okrem vybraného študenta. Tento študent bude používať ako nástroj komunikácie kreslenie. Učiteľ bude viesť rozhovor so študentom a radiť mu pri vykonávaní úlohy.

3.2.1. – Krok 1

Myšou označte ikony všetkých študentov a presuňte ich do tlačidla skupiny.



3.2.2. – Krok 2

Kliknite na ikonu vybraného študenta (jeho meno musí ostať označené červenou farbou). Potom vyberte tlačidlo, ktoré zastupuje *vysielacie kanály*, a kliknite na tlačidlo zdroja na *obrazovke študenta*.



Používateľská príručka – Optimas, verzia 2.1.

3.2.3. – Krok 3

Ved'te rozhovor s vybratým študentom a realizujte cvičenie. Skontrolujte, či je ikona správne označená a kliknite na tlačidlo Rozhovor so študentom v oblasti ovládacích tlačidiel.



3.2.4. – Krok 4

Znovu označte ikony skupiny študentov, ktorí sa budú zúčastňovať na činnosti. Stlačte kláves [Ctrl] a kliknite na ikonu vybratého študenta, čím ho vylúčite z predchádzajúceho výberu. Označenú ikonu presuňte myšou do vysielacieho kanála, z ktorého sa vysiela do obrazovky vybratého študenta.



3.2.5. – Krok 5

Do činnosti pridajte učiteľa, vyberte ikonu a myšou ju presuňte najskôr do tlačidla skupiny s vybratými študentmi (overte, že jeho mikrofón je vypnutý) a potom vyberte tlačidlo kanála, aby ste mohli pozorovať, čo študent kreslí.

Čo sa stane po vykonaní všetkých krokov?

Všetci študenti sa nachádzajú v rovnakej *pracovnej skupine* s vypnutými mikrofónmi. Preto bude študent vykonávať cvičenie a komunikovať priamo s učiteľom (pomocou funkcie *Rozhovor so študentom*) s cieľom ujasniť si nezrovnalosti vo vysvetľovaní príkladu. Zároveň sa obrazovka študenta vizualizuje pre všetkých jeho partnerov prostredníctvom *vysielacieho kanála*.

Na začiatku činnosti učiteľ určí slovo alebo koncepciu, ktoré musí študent zobrazit' kreslením. Študent bude môcť spustiť vo svojom počítači program na kreslenie, napríklad Skicár, a jeho spolužiaci to budú vidieť.

Počas tohto cvičenia nebudú môcť študenti voľne rozprávať, pretože ich mikrofóny zostanú vypnuté. Učiteľ môže stanoviť poradie zapínania mikrofónov študentov a umožniť im v prípade potreby hrať hru.

Ak chce učiteľ zadať celej triede pokyny, zapne svoj mikrofón dvojitým kliknutím na ikonu bubliny. Môže sa tým však vypnúť tlačidlo *Rozhovor so študentom*, aj keď učiteľ môže využívať obe možnosti: hovoriť k celej triede alebo hovoriť len s vybratým študentom.

3.3. – Karaoke

Na realizáciu tohto jazykového cvičenia založeného na piesni je potrebné, aby učiteľ najskôr pripravil všetky materiály: potrebuje text piesne, ako aj jej inštrumentálnu verziu.

Oboje je dostupné na internete. Ak chcete napríklad použiť pieseň od Beatles, otvorte akýkoľvek prehľadávač (napríklad Google) a do *webového prieskumníka* zadajte vyhľadávací reťazec „texty Beatles“. Nájdete stovky webových stránok s textami piesní. Na vyhľadanie hudby použite vyhľadávací reťazec „Beatles MIDI“. Súbory MIDI sú zvukové sekvencie s inštrumentálnou hudbou bez spevu, inými slovami, typické súbory používané a hrané skupinami.

Pred začatím cvičenia rozdajte všetkým študentom text. Text môžete vytlačiť a rozdať študentom v papierovej forme, alebo ho s nimi môžete zdieľať cez počítačovú sieť. Pomocou tejto druhej možnosti môžu študenti vizualizovať kópiu na svojich obrazovkách.

Upozornenie: Tento typ súborov (WAV, MIDI alebo MP3) a informácie v nich obsiahnuté sú chránené autorskými právami a právami duševného vlastníctva autorov, preto sa ich používanie môže považovať za trestný čin.

Poznámka: Aplikácia Optimas nedokáže prehrávať súbory MIDI. Ak dokážete nájsť inštrumentálny súbor MP3 alebo WAV, tento problém sa nevyskytne. Na druhej strane môžete mať k dispozícii zvukový editor, ktorý umožní preformátovať súbory MIDI na štandardný formát súborov.

Poznámka: Ak má trieda k dispozícii nejaké doplnky, a to buď GlobalMaster alebo zvukový balík, toto cvičenie môžete realizovať prostredníctvom vysielania cez obrazovku učiteľa. Nezabudnite, že študenti budú počuť len to, čo je počuť v počítači učiteľa. Takto môžete prehrať len požadovanú pieseň a umiestniť text piesne na obrazovku, ktorú budú vidieť aj študenti.

Používateľská príručka – Optimas, verzia 2.1.

3.3.1. – Krok 1

Vyberte tlačidlo z panela s vysielacími kanálmi a kliknite na príslušné tlačidlo na výber zdroja vysielania zvukového súboru. Vyhľadajte a vyberte súbor MP3 alebo WAV, ktorý obsahuje pieseň.



Prehrávač okamžite spustí prehrávanie. Kliknite na tlačidlo Pozastaviť a v prípade potreby previňte skladbu dopredu.



3.3.2. – Krok 2

Myšou označte ikony všetkých študentov a presuňte ich do zodpovedajúceho tlačidla kanála, cez ktorý vysielate pieseň (označené ikony môžete tiež pridať do skupiny a potom presunúť myšou celú skupinu).



Používateľská príručka – Optimas, verzia 2.1.

3.3.3. – Krok 3

Študenti budú počúvať pieseň cez slúchadlá a pomocou mikrofónov ju môžu spievať. V tomto prípade budú pieseň počuť iba oni, nebudú ich počuť ostatní spolužiaci (pomocou automatického vlastného počúvania) a učiteľ.

3.3.4. – Krok 4

Na vyhodnotenie cvičenia študentov vyberte jednu z ikon študentov a postupne klikajte na ovládacie tlačidlo Monitorovanie zvuku študenta. Nezabudnite kliknúť na ovládacie tlačidlo monitorovania, čím sa aktivuje táto možnosť a znovu postup zopakujte pri jeho deaktivácii.



Kontakt

Office spoločnosti

eTechnology s.r.o.
Frašťacká 2
920 01 Hlohovec

Webové stránky

www.etechnology.sk
www.e-beam.sk

Telefón

+421 (0) 33 / 73 311 05

Email

obchod@etechnology.sk
podpora@etechnology.sk

Fax

+421 (0) 33 / 73 311 04

Sídlo spoločnosti

eTechnology s.r.o.
Frašťacká 2
920 01 Hlohovec

IČO: 44632304
DIČ: 2022827015
IČDPH: SK2022827015

eTechnology

Inovatívne riešenia